

Pedagogisch werkplan

Kinderdagopvang en peuteropvang de Rietpluim



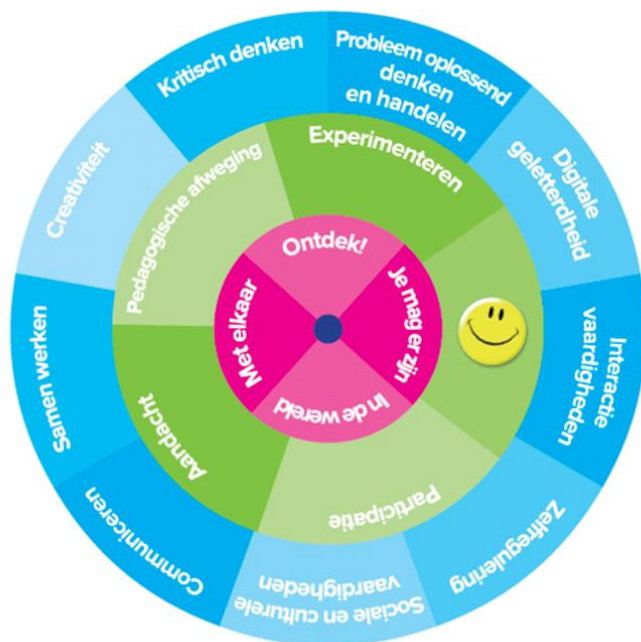
Adres locatie: Zonedauwlaan 63
Telefoonnummer: 0297-324153

Adres Kinderopvang Solidoe
Zwarteweg 103
1431 VK Aalsmeer
Tel. 0297-729710
www.Solidoe.nl

Kudelstaart, januari 2019

Inhoud

Welkom op De Rietpluim bij het kinderdagverblijf en de Peuteropvang	4
Accommodatie en inrichting	4
Openingstijden:	4
Omvang:	4
Twee vaste gezichten regeling voor baby's	4
3 uursregeling:	4
Alleen werken:	5
Slaapruijnte:	5
VVE op locatie:	6
Gastvrouw	6
Medewerker in opleiding	6
Je mag er zijn bij de Rietpluim	7
Overdracht	7
Dagritme	7
Slapen	8
Speelplekken voor drukke, rustige activiteiten	8
Ontdekken bij de Rietpluim	9
Mediapedagogiek	9
Buiten	9
Uitstapjes	9
Ontwikkelen eigen identiteit	9
Met elkaar bij de Rietpluim	10
Emoties en gevoel	10
Kinderparticipatie	10
In de wereld bij de Rietpluim	11
Samenspelen	11
Spelen bij de andere groep	11
Observatie van de GGD	Fout! Bladwijzer niet gedefinieerd.
Huisregels Solidoe	133



Solidoe in de praktijk

We hebben onze Pedagogische visie vertaald naar twee plannen; Algemene pedagogiek, deze geldt voor alle locaties en is te vinden op de website (link naar dit document). Het plan Solidoe in de praktijk dat u nu leest, is onze pedagogische visie nader uitgewerkt en aangepast naar de locatie specifieke manier van werken afzonderlijk.

De pedagogische visie van Solidoe hebben we zichtbaar gemaakt d.m.v. de pedagogische borden. Omdat we graag willen laten zien waar we voor staan.

- De 1^e roze cirkel, hierop staan de vier basisdoelen uit de Wet Kinderopvang vertaald naar termen passend bij Solidoe. Je mag er zijn, Ontdek, Met elkaar, In de wereld.
- De 2^e groene cirkel, hierop staan de doelen van Solidoe.
- De 3^e blauwe cirkel staan de competenties van de 21^{ste} eeuw.

Solidoe in de praktijk is geschreven vanuit de vier basisdoelen.

In roze cirkel; Met elkaar, Ontdek, Je mag er zijn, In de wereld. Deze termen vindt u ook terug in ons kindbeeld;

Een kind is zichzelf, sociaal, creatief en nieuwsgierig.

Vanuit ons kindbeeld vullen wij onze taak als organisatie voor kinderopvang in. Die zien we als aanvulling op de opvoeding door de ouders.

In de groene cirkel staan de pedagogische doelen waar we bij Solidoe extra aandacht aangeven. Deze doelen worden per jaar uitgewerkt in het jaarplan.

In de blauwe cirkel staan de 21^{ste}-eeuwse vaardigheden met daarbij de interactievaardigheden. Dat zijn vaardigheden die kinderen hebben te ontwikkelen om zo goed mogelijk te kunnen meedoen in de samenleving waarin zij volwassen zullen zijn.

Solidoe in de praktijk is een leidraad voor de pedagogisch medewerkers bij de uitvoering van hun werk. Daarnaast maakt het voor u en de kinderen duidelijk wat u kunt verwachten van de opvang.

Welkom op De Rietpluim bij het kinderdagverblijf en de Peuteropvang

In dit hoofdstuk leest u per alinea specifieke informatie over de accommodatie, de openingstijden, wettelijke afspraken, Solidoe afspraken en Rietpluim afspraken.

Accommodatie en inrichting

Openingstijden:

KDV De Rietpluim is van maandag t/m vrijdag geopend van 07.30 tot 18.30 uur, met uitzondering van de officiële feestdagen en de vrijdag na Hemelvaart open.

De dag voor kerst en op oudejaarsdag is de locatie open tot 16.00 uur.

De peuteropvang is van 8.30-12.00 uur geopend. Deze peuteropvang is gesloten tijdens alle schoolvakanties

De peuteropvang (die valt onder de Wet Kinderopvang) is van 7.30-13.30 uur geopend. Met uitzondering van officiële feestdagen en de vrijdag na Hemelvaart.

Omvang:

Naam groep	Leeftijd kinderen	Maximaal aantal kinderen	Aantal medewerkers
Ooievaren (KDV)	0-4 jaar	12	2
Lepelaren (KDV)	0-4 jaar	12	2
Ganzen (PO) Combi groep	2,3 -4 jaar niet onder de wet 2-4 jaar Onder de wet	16	2

Op KDV de Rietpluim zijn twee verticale groepen voor kinderen van 0-4 jaar, de Lepelaren en de Ooievaren. Op beide groepen staat een team van drie vaste pedagogisch medewerkers, per dag zijn er twee medewerkers per team aanwezig. Ook bij vakanties, ziekte, scholingsdagen en overige vrije dagen van één van de vaste medewerkers dragen wij zorg voor stabiliteit door de afwezige medewerker zoveel mogelijk te vervangen door één dezelfde invalkracht. Wie er welke dag aanwezig werkt, is te zien op de borden naast de groep.

Elk kind heeft een vaste mentor, deze mentor is vaak de medewerker die aanwezig is op de dagen dat het kind komt. Zij is het vaste aanspreekpunt voor ouders en kind, doet het kennismakingsgesprek met de ouders, volgt de ontwikkeling van het kind en houdt daarnaast ook de jaarlijkse welbevinden gesprekken.

Twee vaste gezichten regeling voor baby's

Voor jonge kinderen is hechting en structuur erg belangrijk voor de ontwikkeling. Aan een baby worden daarom twee vaste pedagogisch medewerkers toegewezen, één hiervan is de mentor. Op de dagen dat het kind komt, is altijd minimaal één van deze twee pedagogisch medewerkers werkzaam. Zo zorgen wij voor een veilige basis op deze jonge leeftijd.

3 uursregeling:

Conform het convenant kwaliteit is het toegestaan per dag gedurende maximaal drie uur af te wijken van de beroepskracht-kind-ratio.

Bij de Rietpluim zien we, doordat we binnen de scholen zitten, dat de meeste kinderen tussen 8:15 en 8:45 worden gebracht. Wij kijken op de volgende tijden af van de BKR:

- Van 8:15-9:00 uur
 - tussen 13:00-14:30 uur pauze tijd van de medewerkers
 - van 17:15-18:00 uur
- Mochten er nog teveel kinderen aanwezig zijn om 18:00 uur, dan blijft er een pedagogisch medewerker langer.

Alleen werken:

Bij de Rietpluim zijn twee verticale groepen en een peuteropvanggroep. Om half acht wordt er gestart met twee pedagogisch medewerksters. Eén pedagogisch medewerkster bij het KDV en een medewerker bij de PO. Verder zijn er in de Rietpluim minimaal 3 medewerkers bij de VSO binnen. De pedagogisch medewerkster kan vervolgens hulp vragen bij de andere groep als daar behoefte aan is. Ook staan de deuren van de beide groepen veel open zodat er snel gecommuniceerd kan worden.

Alleen als de kinderaantallen het toelaten volgens de BKR regeling wordt er alleen gewerkt. Dit wordt goed gecommuniceerd naar de collega's bij de naastgelegen groepen zodat de taken zoals de afwas, de was en andere zaken die niet op de groep kunnen plaatsvinden, zoveel mogelijk worden overgedragen naar de andere collega's. De collega's komen geregeld bij elkaar langs op de groep om te kijken of alles goed gaat en of er hulp nodig is.

In periodes, van vakanties, waarbij er weinig kinderen op de locatie zijn kan er worden gekozen om de twee groepen van het KDV te gaan samenvoegen, dit gebeurt dan op de groep waar de meeste kinderen zijn omdat de meeste kinderen dan op de groep blijven waar ze gewend zijn. Ouders worden hiervan uiteraard op de hoogte gebracht.

De vertrouwde medewerker gaat mee naar de groep. Voordat de pedagogisch medewerkster van de vroege dienst naar huis gaat, moeten alle praktische taken klaar zijn zodat de andere pedagogisch medewerkster alle tijd heeft voor de kinderen en de ouders die de kinderen komen ophalen. Bij de breng en haalmomenten van de kinderen vind een overdracht plaatst tussen de ouders en de pedagogisch medewerker. Wanneer de kinderen gebracht worden wordt er verteld hoe het met kind gaat en aan het einde van de dag wordt er besproken hoe de dag is verlopen, wat het kind en de groep die dag heeft gedaan en of er nog bijzonderheden zijn. Aan het einde van de dag wordt er altijd met twee pedagogisch medewerksters afgesloten.

Slaapruimte:

In elke slaapruimte is een thermometer aanwezig. De temperatuur van de slaapruimte mag niet lager zijn dan 15 °C en niet hoger dan 25 °C.

De Ooievaren en de Lepelaren staan in directe verbinding met elkaar. Er zijn 3 slaapkamers en deze grenzen aan de groepsruimtes. Er kunnen 20 kinderen slapen.

Alle kinderen hebben een eigen bedje. Dit bedje delen ze met een kind dat op andere dagen komt. Ieder kind heeft een eigen onderlaken, herkenbaar aan de kleur.

Zowel de baby's als de peuters hebben gesloten bedjes. Dit zijn hoogslapers. De bedjes worden kort opgemaakt, met lakens en een dekentje en de kinderen gaan naar bed in een slaapzak. In deze ruimte maken we gebruik van een beeldbabyfoon om te horen en te kunnen zien of de kinderen wakker zijn. In de deur zit een raampje, zodat de pedagogisch medewerkers goed toezicht kunnen houden. Wanneer er kinderen naar bed worden gebracht blijft de slaapkamerdeur open staan.

VVE op locatie:

Peutergroep de Ganzen werkt met het VVE-programma Piramide. Deze gecombineerde groep bestaat uit maximaal 16 kinderen.

De peuteropvang groep heeft drie 'soorten' plaatsen:

1. Een deel van de kinderen, vanaf 2 jaar, valt onder de Wet Kinderopvang en kunnen gebracht worden tussen 7.30 uur en 9.00 uur en gehaald worden tussen 13.00 uur en 13.30 uur gedurende 52 weken per jaar.
2. Peuterspeelzaal kinderen, in de leeftijd vanaf 2.3 jaar, deze kinderen komen twee ochtenden per week van 8.30-12.00 uur, gedurende de 40 schoolweken.
3. En er zijn kinderen die met een indicatie van het consultatiebureau het uitgebreide VVE-programma volgen. Ook deze kinderen komen vanaf 2.3 jaar gedurende de 40 schoolweken 3 ochtenden van 8.30 uur tot 12.00 uur.

Bij de dagopvang groepen wordt gewerkt met de thema's van Piramide. Bijna alle medewerkers hebben op dit moment de 'light' training Piramide gevolgd en jaarlijks is er een aandacht voor een verdiepingstraining. In de 2^e helft van 2018 worden alle medewerkers aanvullend geschoold voor VVE.

Als een kind 3 jaar en 10 maanden is wordt de peuterestafette ingevuld, deze wordt met de ouder besproken en vervolgens overgedragen aan de basisschool. Wij vragen hiervoor toestemming aan ouders.

De eventuele geïndiceerde kinderen worden overgedragen via een zogenaamde 'warme overdracht'

Gastvrouw

Op locatie de Rietpluim werkt er een gastvrouw. Zij is er op maandag en op donderdag. Zij vervult ondersteunende werkzaamheden zoals: licht huishoudelijke werkzaamheden en het klaarmaken van fruit Happen, het verzorgen van de lunch voor de kinderen, het in en uitruimen van de vaatwasmachines, het opruimen van de boodschappen, het verzorgen van de was en het opmaken van de bedden.

Medewerker in opleiding

Op deze locatie hebben we op dit moment een medewerker in opleiding. Haar naam is Britt Lebesque. Zij volgt de opleiding PW4 om zo ook gediplomeerd te zijn voor de leeftijdscategorie 0-4 jaar. Britt is al inzetbaar voor de BSO omdat zij een opleiding aan het CIOS heeft gevolgd.

Britt is aanwezig op maandag, dinsdag en donderdag.

Per september 2018 is zij volledig inzetbaar. Britt werkt aan de hand van de opdrachten vanuit school een aantal momenten boventallig en vervangt bij vrije dagen haar vaste en naaste collega's.

De Pedagogiek van Solidoe de Rietpluim 0-4 jaar

Je mag er zijn; fysieke en emotionele veiligheid bieden

Je mag er zijn: fysieke en emotionele veiligheid bieden

We gaan op een invoelende manier met kinderen om en reageren op hun uitingen en gedrag. We tonen respect voor de zelfstandigheid van kinderen en hun wens om iets op hun eigen manier te doen, en we stellen grenzen en bieden structuur voor het gedrag van kinderen. Daardoor kunnen ze zich emotioneel veilig en geborgen voelen. De kinderen merken dat de medewerkers hen kennen en waarderen zoals ze zijn. De omgeving en wat daar gebeurt is duidelijk en overzichtelijk.

We maken onderscheid tussen onverantwoorde en verantwoorde risico's. We voorkomen onverantwoorde risico's, we beschermen kinderen tegen grote risico's en we leren hen hoe zij kunnen omgaan met verantwoorde risico's. Daardoor maken we het voor kinderen veilig. In deze veilige omgeving verzorgen we de kinderen, stimuleren we hun zelfstandigheid, doen we recht aan de verschillen tussen kinderen en dagen ze uit om andere mensen en nieuwe dingen te ontdekken

Je mag er zijn bij de Rietpluim

Een goede start vormt een veilige basis voor het verdere verblijf op het kinderdagverblijf en peuteropvang, daarom hechten wij veel belang aan een zorgvuldige wenperiode. Uw kind (hoe klein het ook is) moet wennen aan de pedagogisch medewerkers, aan de ruimte, aan de andere kinderen. De pedagogisch medewerkers moeten uw kind leren kennen en zijn of haar gewoonten ontdekken en meemaken. Daarnaast vinden wij het ook erg belangrijk dat u zich prettig voelt op ons kindcentrum zodat u met een gerust hart naar uw werk gaat.

Voor de wenperiode vindt er eerst een kennismaking plaats. U maakt kennis met de pedagogisch medewerkers van de groep, u hoort alles over de gang van zaken op het kinderdagverblijf en we laten u het gebouw zien. U vertelt van alles over uw kind, over het voedingspatroon, slaapritme, knuffels, spenen en bijzondere gewoonten.

Voor het kinderdagverblijf gaat dit als volgt:

De eerste wendag is 2 uur en kunt u, als ouder, op de groep even een momentje blijven om een kopje koffie/thee te drinken en even te kijken hoe het gaat. Dan gaat u een korte periode weg waarbij u duidelijk afscheid neemt van uw kind.

De tweede wendag blijft uw kind een halve dag volgens de afgesproken tijd.

De derde wendag is al bijna een hele dag, u komt uw kind dan rond vier uur ophalen. Wij gaan ervan uit dat een kind in ongeveer drie dagen gewend is. Dit kan natuurlijk iets meer of minder tijd vragen, de pedagogisch medewerkers overleggen dit met u. Natuurlijk kunt u altijd bellen over hoe het met uw kind gaat (ook buiten de wenperiode!). Om ouders tegemoet te komen (vaak moeten ouders vanaf die datum weer aan het werk) proberen wij de twee korte wendagen te plannen in de week vóór de plaatsing van uw kind.

Bij de peuteropvang wordt tijdens de kennismaking hetzelfde doorgesproken als bij het kinderdagverblijf. Daarna zal de eerste dag worden besproken, wordt het een hele ochtend of wordt de eerste dag nog iets verkort. Bij de peuteropvang vinden wij het belangrijk dat een kind zich prettig voelt op de groep. De eerste dagen proberen wij dan ook een goede band met u en uw kind op te bouwen om zo het vertrouwen te winnen. Wanneer het kind vertrouwd is en zich veilig voelt kan het op ontdekking en zichzelf ontwikkelen.

Overdracht

Als u uw kind komt brengen is het voor ons fijn als er even tijd is om te horen hoe het thuis is gegaan. Zijn er bijzonderheden, heeft uw kind goed gegeten en gedronken of zijn er zaken waar u zich zorgen over maakt. De mondelinge overdracht blijft voor ons heel erg belangrijk. Andersom ook, als u uw kind komt ophalen is het voor ons fijn als er tijd is om te vertellen wat er de dag is gebeurd, heeft uw kind misschien iets gedaan voor het eerst? Gelopen, gekleurd of iets gezegd. We hopen dan ook dat u rekening houdt met de tijd zodat we de dag fijn kunnen beginnen en ook goed kunnen afronden. De ouderportal biedt een nieuwe mogelijkheid van communiceren. We zien dit als belangrijke toevoeging. We willen benadrukken dat de aandacht van uw kind onze hoogste prioriteit heeft en dat we regelmatig maar niet dagelijks een update sturen.

Dagritme

Om uw kind zoveel mogelijk op de eigen groep te laten starten, zorgen we er bij de Rietpluim voor dat er van beide groepen (PO en KDV) een medewerker om 7.30 uur begint.

Bij de kinderdagverblijf, begroeten alle kinderen bij naam en vragen hoe het met ze gaat. Zodra alle ouders weg zijn, dat is zo rond 9.00 uur, willen we beginnen met ons dagprogramma. We starten met fruit en water of thee. Zingen liedjes aan tafel en lezen een boek dat past bij het thema of dat is uitgezocht door een kind.

Bij de peuteropvang dienen alle kinderen om 9.00 binnen te zijn, dan starten wij de dag in de kring. Tijdens dit moment wordt ieder kind goede morgen gewenst, nieuwe kinderen worden voorgesteld, er is ruimte voor een verhaal van het kind en de pm'ers vertellen wat er deze dag op het programma staat.

We vervolgen de dag met diverse activiteiten aansluitend bij het thema dat op dat moment loopt. De activiteiten zijn onderdeel van het ontwikkelingsstimuleringsprogramma Piramide. Hierbij kijken wij naar wat een kind al kan en bij de dingen die nog niet lukken helpen wij ze steeds een stapje verder. Gedurende het vrije spel kunnen de kinderen hun sociale competenties ontwikkelen, er wordt samen gespeeld, vriendjes gemaakt en kinderen worden gestimuleerd om elkaar te helpen. Wij begeleiden de kinderen hierin, daar waar nodig door een kind bijvoorbeeld te koppelen aan een ander kind, iets eerst voor te doen en door een 'taak' in kleine stapjes te laten doen. Mooi voorbeeld is dan; pak eens je jas, waar gaan je armen in? Eerste stukje van de rits helpen, laatste stukje zelf.

Slapen

Bij de kdv groepen zijn er 3 slaapkamers waarin stapelbedden staan. Deze bedden zijn in 2016 aangeschaft en voldoen aan de laatste kwaliteitseisen. Alle kinderen slapen onder een eigen lakentje. Sommige kinderen delen een bedje wat betekent dat de matrassen worden gekeerd zodat elk kind op zijn eigen kant ligt.

In elke slaapkamer is een openslaand raam en een raam in de deur zodat de medewerkers naar binnen kunnen kijken. Ook heeft elke slaapkamer een beeldbabyfoon.

Speelplekken voor drukke, rustige activiteiten

Bij de Rietpluim zijn de groepen zo ingericht dat de kinderen in verschillende hoeken kunnen spelen. De medewerkers kijken goed hoe de opbouw van de leeftijden is en of daarom bijvoorbeeld de babyhoek juist groot moet zijn of dat er veel peuters zijn waardoor juist de bouw en huishoek groot moet zijn. Om de ruimte uitdagend te houden kan er bijvoorbeeld een moestuintje komen bij het project lente, of een winkel bij het project eten en drinken.. De oudere kinderen die in de middag wakker blijven kunnen hierbij helpen. De medewerkers zullen dit met de kinderen samen doen. De medewerkers vragen regelmatig aan de kinderen wat ze willen doen. Kleien, puzzelen, lezen, naar buiten. De kinderen leren zo dat hun mening belangrijk is en dat ze betrokken worden bij de keuzes die ze kunnen maken. Bij de Rietpluim 'werken' de medewerkers zoveel mogelijk samen met de kinderen. Zo kunnen en mogen de kinderen helpen met opruimen van de tafel, een hoge toren maken van de bekertjes, naar de andere groep lopen als bijvoorbeeld de kaas op is.

Ontdekken: ontwikkelen van de persoonlijkheid

We dragen bij aan het ontwikkelen van de persoonlijkheid en het zelfvertrouwen van kinderen, en we helpen ze hun eigen unieke 'ik' te vinden, hun identiteit. Daar hoort bij dat we ze helpen om dingen zelf te bepalen, om veerkrachtig te zijn, zelfstandig te worden, zelfvertrouwen op te bouwen, zich waar nodig aan te passen en mee te bewegen, en hun creativiteit te uiten. Kinderen hebben een innerlijke drang om zich te ontwikkelen. Via spel ontdekken kinderen zichzelf en de wereld.

Onze medewerkers sluiten aan bij de interesse en belangstelling van de kinderen en dagen ze tegelijkertijd uit om hun grenzen te verleggen. We vinden het belangrijk dat kinderen zelf ervaren, uitproberen en ontdekken. We dagen kinderen spelenderwijs uit om hun vermogen tot bewegen te ontwikkelen (motoriek) en ook hun vermogen om te leren omgaan met taal en creativiteit (cognitieve vaardigheden). Op die manier leren ze zelfstandig te worden.

Ontdekken bij de Rietpluim

Elke groep is ingericht met verschillende speelhoeken, die van tijd tot tijd ook nog eens kunnen wisselen. Het speelgoed wordt creatief ingezet, zoals verven met water, de treinbaan van binnen ook eens buiten te gebruiken, een tafel met stoeltjes in het gras zetten en hierop peuterservies gebruiken. Daarnaast gebruiken we kosteloos materiaal bv. voor creatieve activiteiten.

We kunnen gebruik maken van de gymzalen die grenzen aan de Rietpluim, hier kunnen we dansen, tik-spelletjes doen en met bijvoorbeeld hoepels spelen. Er gaat altijd een pedagogisch medewerker mee met een klein groepje kinderen. Het kan ook voorkomen dat dit met alle oudste kinderen van de 0-4 jarige samen.

Kinderen wordt geleerd dat het niet erg is om fouten te maken, er wordt niet gelachen om een fout, proberen is leren. De pedagogisch medewerkers bieden dan ook de ruimte om te leren en te experimenteren. Kinderen vinden het fijn om groot te zijn en te helpen. Er zijn in alle groepen dan ook veel momenten waarop de kinderen gestimuleerd worden. Zo kunnen ze datgene wat ze goed kunnen, gebruiken om een ander kind te helpen.

De pedagogisch medewerkers hebben oog voor het verschil in spelbehoefte tussen jongens en meisjes. Kinderen mogen stoeien, ravotten, gooien met de juiste materialen, maar kunnen ook hun verzorgende kant laten zien in een rollenspel, kleien en fijne motorische taken. De verzorgende kant wordt gestimuleerd door de oudere kinderen te betrekken bij de jongere kinderen, zoals een kind begeleiden naar de wasmand om daar zelf zijn washand in weg te doen. Naarmate de kinderen ouder worden en toe zijn aan nieuwe activiteiten, bieden wij steeds uitdagender bezigheden aan. Zo hebben we moeilijke puzzels en spelletjes voor deze oudsten, mogen ze knippen en prikken en kunnen ze proberen zonder zijwielen te fietsen.

Mediapedagogiek

De moderne technologieën zijn ook bij ons niet meer weg te denken, wij gebruiken deze als hulpmiddel en niet als hoofddoel. Filmpjes en liedjes passend bij het thema kunnen met behulp van de iPad worden afgespeeld, waarna we daarna bij voorbeeld door middel van fantasiespel het boek tot leven brengen.

Buiten

Bij De Rietpluim streven we ernaar om elke dag naar buiten te gaan, ook met slecht weer.

We hebben een grote bak met regenlaarsjes staan, hierdoor kunnen we in de plassen stampen.

In de zomer wordt gezorgd voor voldoende schaduw, worden de kinderen ingesmeerd en mogen de kinderen met blote voeten in de zandbak. Ook picknicken we op het gras, doen we activiteiten aan tafel op het grote plein en worden de badjes / watertafel gevuld met water en gaat de tuinsproeier aan. Het grote hek zit altijd dicht en kan niet door de kinderen zelf opengemaakt worden.

Uitstapjes

Wanneer de kinderaantallen het toelaat (vaak in vakantieperiode) worden er uitstapjes gemaakt naar bijvoorbeeld de speeltuin, de winkels of we gaan de eendjes voeren en ontdekken de omgeving. We maken gebruik van de bolderkar waaraan de oudere kinderen zich kunnen vasthouden ook maken wij gebruik van een wandeltouw.

Ontwikkelen eigen identiteit

Kinderen wordt geleerd dat het niet erg is om fouten te maken, er wordt niet gelachen om een fout, proberen is leren. De kinderen kunnen zich ontwikkelen in dat wat ze leuk vinden, goed in zijn. Ze ontdekken ook wie ze zijn, uit welk gezin ze komen, dat het gezin van vriendjes anders kan zijn, dan dat ze zelf hebben. We maken hierbij gebruik van het thema ik en jij, uit Piramide.

Met elkaar; bevorderen van de sociale competenties van kinderen

Kinderen zijn bij Solidoe altijd in een groep. De medewerkers zorgen dat het veilig is in de groep en dat kinderen zich onderdeel voelen van de groep. Kinderen kijken graag naar elkaar, leren van elkaar, doen elkaar na en spelen samen. We moedigen vriendschappen aan en respecteren die, en we hebben aandacht voor het omgaan met conflicten. Er zijn vertrouwde, gezellige groepsrituelen.

We begeleiden kinderen in het omgaan met elkaar en brengen hen spelenderwijs sociale kennis en vaardigheden bij. Dat helpt ze om relaties met anderen te kunnen opbouwen en onderhouden. Sociale vaardigheden (competenties) zijn bijvoorbeeld, het je in een ander kunnen verplaatsen, kunnen communiceren, samenwerken, anderen helpen, omgaan met conflicten en het ontwikkelen van sociale verantwoordelijkheid.

Met elkaar bij de Rietpluim

Bij de Rietpluim vinden wij de sociale ontwikkeling van kinderen erg belangrijk. Er wordt veel met en tegen de kinderen gepraat, wat zich ook uit in het spel van de kinderen. Kinderen worden betrokken in het dagritme, de kinderen overleggen met elkaar wie naast wie gaat zitten in de kring en ze mogen in groepjes meehelpen met fruit uitzoeken en klaar maken. Ook stimuleren we de oudste kinderen om de jongere kinderen te helpen, bijvoorbeeld met een jas aan doen of het uitdraaien van de kraan bij het handen wassen.

We vinden de mening van de kinderen belangrijk en deze wordt ook gehoord. Zo hebben de kinderen invloed op welke liedjes er worden aangezet op de iPad en welke dan ook worden meegezongen met de kinderen en medewerkers.

Emoties en gevoel

Ieder kind is uniek en wordt geaccepteerd zoals hij/zij is. De pedagogisch medewerkers hebben een open houding zonder een oordeel te vellen, tegenover kinderen, ouders en collega's.

Er wordt geïnvesteerd in het opbouwen van een vertrouwensband met de kinderen. Het is belangrijk om het kind te laten merken dat hij/zij gehoord wordt en dat je aandacht voor hem/haar hebt. De pedagogisch medewerker zoekt actief contact met het kind, door interesse te tonen in wat het kind bezig houdt en daarover met het kind in gesprek te gaan.

Alle soorten vragen worden eerlijk behandeld, over seksualiteit, dood en bijvoorbeeld ziekte. Het team van de Rietpluim heeft een open houding naar ouders toe, alles moet gezegd kunnen worden, ook als er dingen niet goed gaan met een kind zoals het gedrag of de consequenties. We vinden het prettig als ouders zelf ook open staan voor eventueel feedback. We communiceren eerlijk over hoe het met het kind gaat. Klachten en opmerkingen van ouders worden serieus genomen.

Kinderparticipatie

We vinden het belangrijk dat kinderen betrokken worden bij wat er op een dag gebeurt. We kijken goed hoe een kind binnenkomt, welke verhalen hij/zij verteld en spelen daar zo goed mogelijk op in. Bij kleine conflicten tussen kinderen onderling nemen wij afstand en observeren wij of de kinderen dit zelf op kunnen lossen. Zo nodig helpen wij hen hierbij en leren wij ze waarom de ander iets wel of niet fijn vindt.

In de wereld; omgaan met normen en waarden

We staan midden in de wereld. We dragen waarden en normen over, zoals je inleven in anderen en rekening houden met anderen, en ook besef hebben van verschillen tussen mensen (diversiteit) en die verschillen respecteren. Ook hechten we waarde aan tradities en rituelen.

Kinderen worden opgevoed door hun ouders. Solidoe draagt hier ook een steen(tje) aan bij. Het overdragen van normen en waarden (socialisatie) is hier onderdeel van. Belangrijk zijn waarden zoals verantwoordelijkheid nemen, zorgen voor saamhorigheid, iets samen doen met andere kinderen. Deze waarden laten onze medewerkers zelf zien in hun handelen. Daardoor zijn ze een voorbeeld voor de kinderen. We stimuleren de kinderen om op een open manier kennis te maken met waarden en normen, zodat ze respectvol omgaan met anderen en actief meedoen in de maatschappij

In de wereld bij de Rietpluim

Samenspelen

Voor elke leeftijd bieden we de gelegenheid om te spelen in verschillende hoeken, zoals een keukenhoek, een poppenhoek, bouwhoek en een lees hoek. Hierdoor kunnen de kinderen hun fantasie de vrije loop laten gaan. Ook voor de kleine kinderen is er een hoek waar ze op hun eigen niveau de wereld om zich heen kunnen ontdekken. Er is een ruim aanbod in baby ontdekspeelgoed en echte materialen.

Samen spelen gebeurt doordat de kinderen in kleine groepjes binnen de groep uiteen gaan. Kinderen die wel graag samen willen spelen maar hier nog wat moeite mee hebben worden hierbij door de pedagogisch medewerkers geholpen. Bijvoorbeeld samen een treinrails leggen, vaderspellen en moederspellen, samen verkleed en dansen enzovoort. Het gedrag van de kinderen wordt positief benoemd en er worden complimenten gegeven. Kinderen moeten ook alleen kunnen zijn op de momenten dat ze niet samen willen spelen. Ze kunnen dan zelf kiezen om even in de leeshoek te zitten of zelfstandig aan tafel met bijvoorbeeld een puzzel.

De eetmomenten gebeuren ook samen, alle kinderen gaan aan tafel met de pedagogisch medewerkers, samen wordt er gedronken en fruit, crackers of brood gegeten.

Als twee kinderen onenigheid hebben over iets, dan proberen we eerst of ze het conflict zelf kunnen oplossen, als dat (nog) niet lukt, bieden de pedagogisch medewerkers ondersteuning. Bij ruzie en ongewenst gedrag leren we de kinderen zeggen; stop hou op, dat wil ik niet.

Ook leren we de betekenis hiervan voor beide kinderen. We vragen het kind om naar de emoties van het gezicht van de ander te kijken om zo bewust te worden van hun gedrag.

Spelen bij de andere groep

Samenwerking is erg belangrijk, ook onderling tussen de pedagogisch medewerkers uit de teams. Er vindt overleg plaats over de uitwerking van de gezamenlijke activiteiten. De kinderen worden ook dagelijks betrokken bij alle handelingen die de pedagogisch medewerkers doen, zoals de tafel dekken, schoonmaken, spullen naar de keuken brengen en het opruimen. De kinderen vinden het leuk om te helpen en ze leren tegelijkertijd om samen te werken.

De deuren bij het KDV zijn altijd open en kinderen kunnen daarom ook spelen bij de andere groep. De kinderen komen elkaar tegen bij het toilet of lopen via de keuken door naar de andere groep.

Door middel van het ontwikkelingsstimuleringsprogramma Piramide is er veel aandacht voor de ontwikkeling van kinderen. Voor elke leeftijd worden er verschillende activiteiten georganiseerd, om zo de kinderen te blijven uitdagen. De taalontwikkeling staat hierbij centraal en hier sluiten de andere ontwikkelingsgebieden bij aan. Zo wordt er buiten naar diverse voorwerpen gerend om zo deze begrippen te leren en tegelijkertijd actief bezig te zijn. Of worden er ingrediënten van een stampot gesneden, gekookt en wordt het resultaat geproefd.

Voor elke leeftijd bieden we de gelegenheid om te spelen in verschillende hoeken, zoals een keukenhoek, een poppenhoek en een lees hoek. Hierdoor kunnen de kinderen hun fantasie de vrije loop laten gaan.

Op sommige momenten plannen de KDV en de peuteropvang gezamenlijke activiteiten. Er wordt op de verschillende groepen spel en ontwikkelingsstimulering aangeboden. Hierbij kunnen de kinderen zelf de keus maken waar zij willen gaan spelen, de deuren staan dan ook letterlijk open.

Observatie van de GGD

Naar aanleiding van jaarlijks inspectiebezoek van de GGD in september 2018, is er een observatie pedagogisch praktijk gemaakt, hierin is terug te lezen hoe wij het pedagogisch handelen zichtbaar in de praktijk uitvoeren volgens de GGD.

Tijdens het inspectiebezoek is de pedagogische praktijk geobserveerd. Op basis van de observaties tijdens het eten en vrij spelen, is beoordeeld dat voldoende uitvoering wordt gegeven aan de vier pedagogische basisdoelen, te weten het waarborgen van de emotionele veiligheid, het stimuleren van de ontwikkeling van persoonlijke en sociale competentie en de overdracht van normen en waarden. Hieronder worden enkele voorbeelden beschreven waaruit dit blijkt. Tijdens de observatie spelen in eerste instantie alle drie de groepen buiten. Kinderen rijden op fietsjes, loopkarretjes en tractors of spelen in de zandbak. Ook een babybox wordt naar buiten gereden. Grotere baby's kruipen tevreden rond. De beroepskrachten houden ondertussen overzicht en verdelen zich over het plein. Er wordt zo nu en dan met de kinderen meegespeeld.

In het contact met de kinderen voeren de beroepskrachten regelmatig op ooghoogte een gesprekje. De kinderen worden op een rustige wijze begrensd in hun gedrag. Zo legt een beroepskracht uit dat een kind met een fiets over de tegels mag fietsen in plaats van in de zandbak.

Als een kind in tranen tegen een beroepskracht zegt dat zijn fiets is afgepakt, pakt de beroepskracht het kind bij de hand en gaan zij samen met het andere kind na wat er precies is gebeurd. Als blijkt dat de fiets niet is afgepakt maar dat het kind de fiets gewoon heel graag wil, legt de beroepskracht rustig uit dat hij even op zijn beurt moet wachten en biedt hem een andere fiets aan. Hiermee gaat het kind akkoord en de kinderen spelen tevreden verder. Als het tijd is om op te ruimen betreft de beroepskracht een kind hierbij door specifiek aan het kind te vragen of het haar even wil helpen. Dit lijkt het kind graag te willen.

Voordat de kinderen naar binnen gaan wordt er gezamenlijk een lied gezongen om al het zand van de kleding en schoenen te schudden.

De kinderen gaan vervolgens aan tafel. De beroepskrachten kondigen aan dat er een slab bij hen wordt omgedaan, waarmee de autonomie van de kinderen wordt gerespecteerd. In de box ligt een baby te kirren en de beroepskrachten zeggen tegen de groep dat de baby het leuk vindt als er tegen haar wordt gepraat. Later wordt de baby erbij gezet aan tafel. Hiermee betreft de beroepskracht grotere en kleinere kinderen bij elkaar.

De zelfredzaamheid van de kinderen wordt vergroot door de kinderen hun eigen washand in de wasmand te laten gooien en de eigen kleding uit te laten trekken voordat zij op een potje gaan. Er is aandacht voor een goede handhygiëne; de beroepskrachten houden in de gaten of de kinderen hun handen wassen.

Huisregels Solidoe

LOCATIE: Solidoe kinderdagverblijf de Rietpluim voor het werken met kinderen 0-4 jaar

Groepsruimte

- Ruim speelgoed na gebruik weer op
- Leer kinderen dat ze geen voorwerpen uit een prullenbak mogen halen
- Plaats geen opstapmogelijkheden in de box
- Binnen worden er geen buitenschoenen gedragen alleen sloffen, blote voeten of overschoen hoesjes
- Bij gerichte activiteiten mag er op de gang gerend worden
- Houd kinderen uit de opbergruimte
- stof van stengels en bladeren van kamerplanten gespoeld

Slaapkamer

- Gebruik de slaapkamer niet als opbergruimte
- Buitenruimte
- Controleer het plein, geen klein speelgoed mee naar buiten
- controleer het speeltoestel op gladde treden en handvatten (vooral bij nat weer),
- maak deze droog

Buiten

- Kinderen worden op teken en tekenbeten gecontroleerd als ze rondom struiken/hoog gras hebben gespeeld.
- Tekens worden zo snel mogelijk verwijderd met behulp van een tekenpincet of tekenlepel.
- Na verwijdering van een teek wordt het wondje direct gedesinfecteerd

Zwembadjes gebruik

- houd altijd voortdurend toezicht als tijdens het spelen in het zwembadje en spreek goed af wie er op de kinderen in het badje let.
- Het water in kleine badjes wordt dagelijks en bij zichtbare verontreiniging
- Badjes worden voor het vullen gereinigd
- Voor het vullen van badjes wordt drinkwaterkwaliteit gebruikt
- Voor gebruik in het badje wordt het juiste speelgoed gekozen
- Groepsleiding ziet erop toe dat kinderen niet eten of drinken in het zwembadje
- Voor kinderen die nog niet zindelijk zijn, worden zwemluiers gebruikt

Gymzaal gebruik:

- Zorg voor duidelijke looproutes, zet wachtbanken op een veilige plaats en houd de afstand tussen de onderdelen groot genoeg.
- Materiaal: Gebruik alleen professionele materialen, op de manier waarop ze bedoeld zijn
- Melden aan school als er iets ontbreekt/stuk is
- Gymtoestellen mogen alleen gebruikt worden door een pm-er met bevoegdheid hiervoor.
- Toestellen en materialen worden gecontroleerd op gebreken
- Zorg voor toezicht tijdens de gymactiviteiten
- Zorg dat de groep niet te groot is