

Solidoe in de praktijk

Locatie De Ruimte Buitenschoolse opvang



Adres locatie: Schweitzerstraat 136, 1433 AN Kudelstaart
Telefoonnummer: 0297-329100

Adres Kinderopvang Solidoe
Zwarteweg 103
1431 VK Aalsmeer
Tel. 0297-729710
www.Solidoe.nl

Solidoe in de praktijk

Inhoud

Solidoe in de praktijk	4
Accommodatie en inrichting	6
Openingstijden:	6
Omvang	6
3 uursregeling:	6
Afspraken over (gedeeltelijk) alleen werken/afsluiten	6
De pedagogiek van Solidoe de Ruimte	7
1. Je mag er zijn; fysieke en emotionele veiligheid bieden	7
Je mag er zijn bij de Ruimte	7
Starten bij de Ruimte	7
Overdracht	7
Pedagogisch medewerkers	8
Dagritme	8
Inrichten van de Ruimte	8
Aanbod van materiaal	8
2. Ontdekken: ontwikkelen van de persoonlijkheid	9
Ontdekken bij de Ruimte	9
Indeling binnen en buiten	9
Ontwikkelen eigen identiteit	10
Vakanties	10
3. Met elkaar: bevorderen van de sociale competenties	10

Solidoe in de praktijk

Met elkaar bij de Ruimte	10
Emoties en gevoel	10
4. In de wereld: omgaan met normen en waarden	11
In de wereld bij de Ruimte	11
Kinderparticipatie	11
Samenspelen	12
5 Diversiteit.....	13
Bijlage; LOCATIE specifieke afspraken BSO de Ruimte	14

Solidoe in de praktijk

Solidoe in de praktijk

We hebben onze pedagogische visie vertaald naar twee plannen; Algemene Pedagogiek, deze geldt voor alle locaties en is te vinden op de [Solidoe website](#). In het werkplan: Solidoe in de praktijk, dat u nu leest is onze pedagogische visie nader uitgewerkt en aangepast aan elke locatie afzonderlijk.

De pedagogische visie van Solidoe hebben we zichtbaar gemaakt door middel van de pedagogische borden. Omdat we graag willen laten zien waar we voor staan.

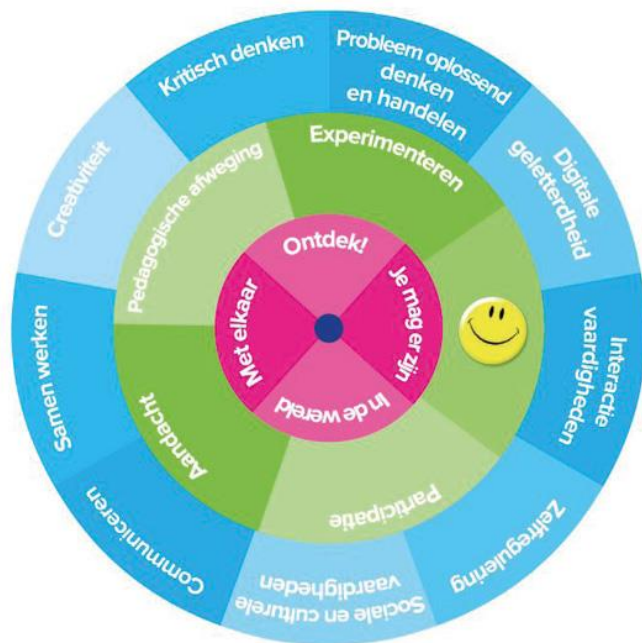
- De 1^e roze cirkel, hierop staan de vier basisdoelen uit de Wet Kinderopvang vertaald naar termen passend bij Solidoe: Je mag er zijn – Ontdek – Met elkaar – In de wereld.
- De 2^e groene cirkel, hierop staan de doelen van Solidoe.
- De 3^e blauwe cirkel staan de competenties van de 21^{ste} eeuw.

Solidoe in de praktijk is geschreven vanuit de vier basisdoelen uit de 1^e cirkel; Je mag er zijn – Ontdek – Met elkaar – In de wereld. Deze termen vindt u ook terug in ons kindbeeld; Een kind is zichzelf, sociaal, creatief en nieuwsgierig. Vanuit ons kindbeeld vullen wij onze taak als organisatie voor kinderopvang in. Die zien we als aanvulling op de opvoeding door de ouders.

Solidoe in de praktijk is een leidraad voor de pedagogisch medewerkers bij de uitvoering van hun werk. Daarnaast maakt het voor u en de kinderen duidelijk wat u kunt verwachten van de opvang.

Solidoe in de praktijk

Algemene Pedagogiek Solidoe



Solidoe in de praktijk

Accommodatie en inrichting

Openingstijden:

Solidoe de Ruimte is op maandag, dinsdag en donderdag geopend van 14.15 tot 18.30.

Op woensdag en vrijdag bieden wij opvang aan op kindcentrum de Rietpluim voor de kinderen van de Ruimte.

In vakantieweken, op studiedagen of andere incidentele roostervrije dagen is de BSO van 07.30 t/m 18.30 uur geopend.

Voor verdere informatie zie www.solidoe.nl.

Omvang

Op de Ruimte is er één basisgroep die bestaat uit maximaal 22 kinderen met 2 vaste pedagogisch medewerkers. De kinderen hebben de leeftijd tussen de 4 en 12 jaar. Het tafelmoment vindt plaats in het lokaal, waar we met 22 kinderen aan beide tafels kunnen zitten.

3 uursregeling:

Conform het convenant kwaliteit is het toegestaan per dag gedurende maximaal drie uur af te wijken van de beroepskracht-kind-ratio. Dit doen wij in vakanties en hele dagen op de volgende tijden:

-tussen 08.15-09.00 uur

-tussen 13.00-14.00 uur in verband met pauze

-tussen 17.00-18.00 uur

www.solidoe.nl

Kudelstaart, Januari 2021

De haal- en brengtijden van de kinderen worden geregistreerd.

Op schooldagen is er op het moment dat de kinderen van de 2 overige scholen (OBS en Antonius) worden opgehaald een afwijking in de BKR. Dit is maximaal een half uur tussen 14:50 uur en 15:20 uur.

Op de overige tijden wijken wij niet af. De haal- en brengtijden van de kinderen worden geregistreerd.

Afspraken over (gedeeltelijk) alleen werken/afsluiten

Om 14.15 uur zijn de eerste kinderen uit school van de Ruimte. Beide pedagogisch medewerkers sluiten af om 18.30 uur.

In de vakantieweken hanteren wij de volgende roosters:

-1 pedagogisch medewerker heeft een openingsdienst en werkt van 07.30-17.00 uur

-1 pedagogisch medewerker heeft een sluitdienst en werkt van 09.00-18.30 uur.

Tussen 13.00 en 14.00 uur hebben beide medewerkers een half uur pauze, waarin we dus een uur van de BKR afwijken en tussen 17:00 uur en 18:00 uur als de eerste pedagogisch medewerker vertrekt.

Recht op inzage:

Ouders hebben recht op inzage in de actieplannen risico inventarisatie veiligheid en gezondheid en zo nodig het stagebeleid. Deze informatie is digitaal in te zien bij de pedagogische medewerkers van de groep.

Solidoe in de praktijk

De pedagogiek van Solidoe de Ruimte

1. Je mag er zijn; fysieke en emotionele veiligheid bieden

Bij Solidoe gaan we op een invoelende manier met kinderen om en reageren op hun uitingen en gedrag. We tonen respect voor de zelfstandigheid van kinderen en hun wens om iets op hun eigen manier te doen, we stellen grenzen en bieden structuur voor het gedrag van kinderen. Daardoor kunnen ze zich emotioneel veilig en geborgen voelen. De kinderen merken dat de medewerkers hen kennen en waarderen zoals ze zijn. De omgeving en wat daar gebeurt is duidelijk en overzichtelijk.

We maken onderscheid tussen onverantwoorde- en verantwoorde risico's. We voorkomen onverantwoorde risico's, we beschermen kinderen tegen grote risico's en we leren hen hoe zij kunnen omgaan met verantwoorde risico's. Daardoor maken we het voor kinderen veilig. In deze veilige omgeving verzorgen we de kinderen, stimuleren we hun zelfstandigheid, doen we recht aan de verschillen tussen kinderen en dagen we ze uit om andere mensen en nieuwe dingen te ontdekken.

Je mag er zijn bij de Ruimte

Starten bij de Ruimte

Een goede start vormt een veilige basis voor het verdere verblijf op de BSO, daarom hechten wij veel belang aan een goed afgestemde wenperiode. Uw kind moet wennen aan de pedagogisch medewerkers, aan de ruimte, aan de andere kinderen en aan het

ritme. De pedagogisch medewerkers moeten uw kind leren kennen en zijn of haar gewoonten ontdekken en meemaken. Daarnaast vinden wij het ook erg belangrijk dat u zich prettig voelt bij de BSO zodat u met een gerust hart naar uw werk gaat.

Bij BSO de Ruimte overleggen we met de ouders over de wenperiode. De wenperiode is bij de BSO per kind/ouder afhankelijk. In overleg met de ouders/verzorgers kijken wij naar de behoefte van het kind en bepalen zo de wenperiode.

Natuurlijk kunt u altijd bellen over hoe het met uw kind gaat (ook buiten de wenperiode!)

Voor de wenperiode vindt er eerst een kennismaking plaats. U maakt kennis met de pedagogisch medewerkers van de groep, u hoort alles over de gang van zaken op de BSO en we laten u het gebouw zien. U vertelt van alles over uw kind, over het voedingspatroon, interesses van uw kind en bijzondere gewoonten.

Overdracht

Als u uw kind komt brengen in de vakantieweken is het voor ons fijn als er even tijd is om te horen hoe het thuis is gegaan. Zijn er bijzonderheden, heeft uw kind goed gegeten en gedronken of zijn er zaken waar u zich zorgen over maakt. De mondelinge overdracht blijft voor ons heel erg belangrijk. Andersom ook, als u uw kind komt ophalen is het voor ons fijn als er tijd is om te vertellen wat er op de dag is gebeurd, ontzettend veel plezier heeft gehad met vriendjes of die moeilijke heeft puzzel gemaakt. We hopen dan ook dat u rekening houdt met de tijd zodat we de dag fijn kunnen beginnen en ook goed kunnen afronden. De ouderprotal biedt een nieuwe mogelijkheid van communiceren. We zien dit als belangrijke toevoeging. We willen benadrukken dat de aandacht van uw kind onze hoogste prioriteit heeft en dat we regelmatig maar niet dagelijks een update sturen.

Solidoe in de praktijk

Pedagogisch medewerkers

Beide medewerkers starten ruim voordat de school uit gaat om zo met elkaar de dag door te nemen. Welke kinderen komen er vandaag, welke bijzonderheden kunnen ze verwachten, is er een kind jarig, wat zijn de plannen voor de activiteiten. Dit wordt allemaal onderling met elkaar afgestemd zodat ze van elkaar weet wat er speelt op de groep.

Dagritme

We begroeten alle kinderen bij naam en vragen hoe het met ze gaat. Bij de BSO is er een dagritme. We leggen het dagritme duidelijk uit aan de kinderen, zodat ze weten wat er verwacht wordt en wat ze kunnen gaan doen. We vinden het belangrijk dat kinderen ook zelf kunnen bepalen wat ze gaan doen. We bespreken daarom tijdens het eetmoment met elkaar welke activiteiten er aangeboden worden en welke activiteiten de kinderen willen gaan doen.

Het kind maakt op een opvangdag deel uit van een vaste groep kinderen. Wij noemen dat een basisgroep. Een basisgroep bestaat afhankelijk van de leeftijden uit 20, 22, of 24 kinderen en 2 pedagogisch medewerkers (vaak de mentor van je kind). Met deze groep brengt je kind de vaste (tafel)momenten op de BSO door.

Op de Ruimte is er één basisgroep die bestaat uit maximaal 22 kinderen. De kinderen hebben de leeftijd tussen de 4 en 12 jaar. Het tafelmoment vindt plaats in het lokaal, waar we met 22 kinderen aan beide tafels kunnen zitten.

De samenstelling van kinderen en de medewerkers kan per weekdag verschillen. En op een aantal momenten zit het kind in een

andere basisgroep. Bijvoorbeeld als het kind een keer op een andere dag komt of wanneer er minder kinderen zijn. Dat is ook tijdens vakanties en studiedagen het geval.

Mentorgroepen

Elk kind heeft een mentor. Dat is een pedagogisch medewerker van de BSO die bij voorkeur werkzaam is op alle opvangdagen van het kind.

Bij de start voert de mentor het intakegesprek met de ouders en bezorgt hij of zij het kind op de eerste BSO dag een warm welkom. De mentor is ook het eerste aanspreekpunt voor de ouder. Ook als we ons zorgen maken over het kind delen we dit te allen tijde met de ouder. De medewerker - en specifiek de mentor - heeft een signalerende en initiërende rol

Natuurlijk hebben al onze medewerkers oog voor elk kind, maar de mentor let specifiek op hoe het kind zich voelt.

Inrichten van de Ruimte

Bij BSO de Ruimte maken we gebruik van de BSO ruimte, de hal, de gymzaal, de toiletten van de onderbouw, de keuken en de buitenruimtes (kleuterplein, bovenbouwplein en het stukje naast de BSO ruimte waar we onze eigen moestuin hebben)

Aanbod van materiaal

Wij vinden het belangrijk dat alle kinderen bij de Ruimte kunnen werken aan hun eigen talent en interesse. Dit vergroot hun zelfvertrouwen dat belangrijk is in hun verdere leven. We hebben een gymzaal en uiteraard kunnen de kinderen buitenspelen, klimmen, schommelen, sporten wat allemaal goed is

Solidoe in de praktijk

voor de grove motoriek en zelfstandigheid. De keuken is regelmatig het domein van de bakkers onder ons. Verder zijn er veel spelletjes die de samenwerking en de interactie onderling bevordert. We hebben een atelier voor de creatieveling waar ook uitdagender materiaal is zoals elektra zodat de kinderen zelf aan de slag kunnen om een lampje te laten branden door verschillende draadjes met een batterij te verbinden.

2. Ontdekken: ontwikkelen van de persoonlijkheid

We dragen bij aan het ontwikkelen van de persoonlijkheid en het zelfvertrouwen van kinderen, en we helpen ze hun eigen unieke 'ik' te vinden, hun identiteit. Daar hoort bij dat we ze helpen om dingen zelf te bepalen, om veerkrachtig te zijn, zelfstandig te worden, zelfvertrouwen op te bouwen, zich waar nodig aan te passen en mee te bewegen, en hun creativiteit te uiten. Kinderen hebben een innerlijke drang om zich te ontwikkelen. Via spel ontdekken kinderen zichzelf en de wereld.

Onze medewerkers sluiten aan bij de interesse en belangstelling van de kinderen en dagen ze tegelijkertijd uit om hun grenzen te verleggen. We vinden het belangrijk dat kinderen zelf ervaren, uitproberen en ontdekken. We dagen kinderen spelenderwijs uit om hun vermogen tot bewegen te ontwikkelen (motoriek) en ook hun vermogen om te leren omgaan met taal en creativiteit (cognitieve vaardigheden). Op die manier leren ze zelfstandig te worden.

Ontdekken bij de Ruimte

Indeling binnen en buiten

De inrichting van de groepsruimte, de hal en de gymzaal en het aanbod van materiaal zorgen ervoor dat de kinderen zich op veel verschillende gebieden kunnen ontwikkelen. Er wordt gebruik gemaakt van een opendeuren beleid waardoor de kinderen zowel in de groepsruimte als in de hal kunnen spelen.

Er is bijvoorbeeld poppenhoek, legotafel, atelierhoek, spelletjeskast en een 'chillruimte' waarin kinderen zich even terug kunnen trekken. Maar ook bouwen met Kapla of bakken behoort tot de mogelijkheden in de groepsruimte. In de gymzaal en op de buitenspeelplaatsen hebben de kinderen de mogelijkheid om fysiek bezig te zijn, waardoor de motorische ontwikkeling gestimuleerd wordt.

In de gymzaal en op de buitenspeelplaats hebben de kinderen de mogelijkheid om fysiek bezig te zijn, waardoor de motorische ontwikkeling gestimuleerd wordt. Er zijn ook mogelijkheden voor een kind om zich even terug te trekken op een van de banken.

Bij en rondom de Ruimte kunnen de kinderen heerlijk buiten spelen. Ze kunnen hun energie kwijt door te rennen en te klimmen. Op het onderbouwplein staan diverse klimmaterialen voor de kinderen van 4 jaar en ouder en is er een grote, met zonnedoek overdekte, zandbak. Op het bovenbouwplein staan diverse klimmaterialen voor 6 jaar en ouder.

Samen met de pedagogisch medewerkers spelen de kinderen op de speelterreinen van de scholen. Er zijn kinderen die zelfstandig, zonder pedagogisch medewerker maar altijd met een ander kind, alleen buiten spelen. Ouders geven hier toestemming voor in de oudervragenlijst.

Zo stimuleren we de zelfstandigheid van de kinderen.

Solidoe in de praktijk

Naast de BSO bevindt zich nog een grasveld waar de moestuinen en picknicktafel zich bevinden. De kinderen kunnen hier, onder begeleiding van een pedagogisch medewerker, in de moestuin werken of op zoek naar insecten.

Ontwikkelen eigen identiteit

De kinderen kunnen zich ontwikkelen in dat wat ze leuk vinden, of waar ze goed in zijn. Ze ontdekken ook wie ze zijn, uit welk gezin ze komen, dat het gezin van vriendjes anders kan zijn dan dat ze zelf hebben. We maken hierbij gebruik van het thema ik en jij, uit Piramide. Kinderen wordt geleerd dat het niet erg is om fouten te maken, er wordt niet gelachen om een fout, proberen is leren

Vakanties

Tijdens de vakanties en de vrije dagen bieden we een activiteitenprogramma aan dat vooraf in overleg met de kinderen is bedacht. In vakanties bieden wij verschillende activiteiten aan en zorgen wij er voor dat hierbij rekening gehouden wordt met de verschillende ontwikkelingsgebieden. Voorbeelden van activiteiten die aan bod komen in een vakantie zijn een sport- of spelactiviteit, een creatieve activiteit, een kookactiviteit of een uitstapje. De uitstapjes variëren van een bezoek aan de kinderboerderij in Aalsmeer, ravotten in het bos of andere activiteiten om te ontdekken. Tijdens de uitstapjes maken we gebruik van het reguliere openbaar vervoer en wordt het uitstapjesprotocol gehanteerd.

De pedagogisch medewerkers passen de activiteiten aan op wat er op dat moment in de wereld speelt of bij de kinderen (seizoenen en feestdagen).

www.solidoe.nl

Kudelstaart, Januari 2021

3. Met elkaar: bevorderen van de sociale competenties

Kinderen zijn bij Solidoe altijd in een groep. De medewerkers zorgen dat het veilig is in de groep en dat kinderen zich onderdeel voelen van de groep. Kinderen kijken graag naar elkaar, leren van elkaar, doen elkaar na en spelen samen. We moedigen vriendschappen aan en respecteren die, en we hebben aandacht voor het omgaan met conflicten. Er zijn vertrouwde, gezellige groepsrituelen.

We begeleiden kinderen in het omgaan met elkaar en brengen hen spelenderwijs sociale kennis en vaardigheden bij. Dat helpt ze om relaties met anderen te kunnen opbouwen en onderhouden. Sociale vaardigheden (competenties) zijn bijvoorbeeld ,het je in een ander kunnen verplaatsen, kunnen communiceren, samenwerken, anderen helpen, omgaan met conflicten en het ontwikkelen van sociale verantwoordelijkheid.

We bevorderen de sociale competenties van kinderen: het je in een ander kunnen verplaatsen, kunnen communiceren, samenwerken, anderen helpen, omgaan met conflicten en het ontwikkelen van sociale verantwoordelijkheid.

Met elkaar bij de Ruimte Emoties en gevoel

De pedagogisch medewerkers begeleiden de kinderen in het omgaan met hun emoties. Zij geven een kind de ruimte om zijn

Solidoe in de praktijk

emotie te uiten en nemen dit serieus. Zij helpen de kinderen met het benoemen van de emotie en kijken samen met het kind wat het op dat moment nodig heeft. Het ene kind heeft behoefte aan alleen zijn als het boos is en het andere wil juist graag zijn verhaal doen. De pedagogisch medewerkers spelen daar op in. Zij stellen zich open voor de kinderen, ze kijken en luisteren met respect naar ze en praten met ze over wat hen bezig houdt. Ieder kind is uniek en wordt geaccepteerd zoals het is. De pedagogisch medewerkers hebben een open houding zonder een oordeel te vellen, tegenover kinderen, ouders en collega's.

Er wordt geïnvesteerd in het opbouwen van een vertrouwensband met de kinderen. Het is belangrijk om het kind te laten merken dat het gehoord wordt en dat we aandacht voor hem of haar hebben. De pedagogisch medewerker zoekt actief contact met het kind, door interesse te tonen in wat het kind bezighoudt en daarover met het kind in gesprek te gaan. Daarnaast willen de 4- en 5-jarige kinderen op de BSO af en toe even op schoot zitten bij de pedagogisch medewerker of hebben behoefte aan een knuffel. Hierop inspelen komt de vertrouwensband ten goede.

Het opbouwen van een vertrouwensband met de ouders start bij het kennismakingsgesprek. De medewerker zoekt actief contact met de ouder door initiatief te nemen in het contact en overdracht te geven. Daarnaast schat de pedagogisch medewerker in of het van belang is dat de ouder direct telefonisch wordt ingelicht als er iets aan de hand is, bijvoorbeeld als het kind ziek is. Sommige onderwerpen kunnen beter aan bod komen in een een-op-een gesprek met de ouder.

Seksualiteit is geen taboe op de groep. Kinderen kunnen vragen stellen en wij geven tot op zekere hoogte antwoord. De pedagogisch medewerkers schatten per kind/groep in, hoever ze hierin in gesprek kunnen gaan.

Bij diepgaande onderwerpen sturen we de kinderen door naar hun ouders. We geven aan bij de ouders wat er op het moment speelt bij het kind.

4. In de wereld: omgaan met normen en waarden

We bevorderen de socialisatie van kinderen door overdracht van waarden en normen, zoals tradities en rituelen, inleving in en aanpassing aan andermans perspectief, besef en respect voor diversiteit, en de aanmoediging van actieve participatie van kinderen en van maatschappelijke belangstelling.

In de wereld bij de Ruimte

Kinderparticipatie

Meedoen

Participeren betekent zo veel als meedoen, invloed hebben, deel zijn van een geheel. Daar hechten we bij Solidoe grote waarde aan. En het geldt zowel voor kinderen, ouders als medewerkers. Participeren is voor Solidoe een mentaliteit, geen activiteit. Dat houdt in dat het een basishouding is, niet iets wat je zo af en toe toepast.

Participatie van kinderen

We vinden het belangrijk dat elk kind op het eigen niveau actief kan meedenken, invloed kan hebben op de groep en kan meebepalen wat er gebeurt. We vinden dat kinderen actief betrokken moeten worden bij de besluitvorming die hen aangaat. Als kinderen

Solidoe in de praktijk

participeren, is dat goed voor hun zelfvertrouwen en hun communicatieve vaardigheden. Het helpt hun ontwikkeling verder en stimuleert hun betrokkenheid bij wat er gebeurt. Het is ook een uiting van respect voor kinderen. Daarnaast geeft het onze pedagogisch medewerkers veel informatie over wat kinderen leuk vinden en graag willen doen.

Participatie en vorming

Kinderparticipatie heeft een vormende waarde. Wij leven in Nederland in een democratie: samen leven, luisteren naar elkaar, een eigen mening vormen en die (leren) uiten zijn belangrijke waarden in onze samenleving. Kinderen de ruimte geven betekent dat pedagogisch medewerkers als taak hebben om de wereld en mogelijkheden van kinderen te verbreden door bijvoorbeeld ideeën voor te stellen en kinderen te stimuleren om daarin mee te denken. Zo krijgen kinderen de gelegenheid om een stap verder te zetten. Kinderen geven zelf wel aan of zij er iets mee willen of niet.

De kinderen van de BSO mogen bij Solidoe meedenken bij het inrichten van de ruimte. Er wordt gekeken naar de ruimtes/hoeken door de pedagogisch medewerkers of de kinderen daar goed kunnen spelen. Soms is er daarin een aanpassing nodig en wordt er aan de kinderen gevraagd hoe zij het zien of graag zouden willen. Zo wordt er samen aan het inrichten van de ruimte gewerkt.

Op de korte middagen worden georganiseerde activiteiten, zoals een workshop of sportactiviteit, en ook ongeorganiseerde activiteiten aangeboden, bijvoorbeeld in de vorm van nieuw materiaal. In de schoolvakanties is er een programma met activiteiten waaraan de kinderen kunnen deelnemen. Enkele voorbeelden van activiteiten zijn een speurtocht, koken en knutselen, maar uitstapjes horen er ook bij.

www.solidoe.nl

Kudelstaart, Januari 2021

Samenspelen

Er is één verticale groep van 22 kinderen in de leeftijd van 4-12 jaar bij de Ruimte. De kinderen komen van drie verschillende scholen en spelen samen in dezelfde groepsruimte, gymzaal of buitenruimte. Er worden gezamenlijke activiteiten georganiseerd waar alle kinderen aan deel kunnen nemen. De kinderen mogen meedoen met de activiteiten en worden ook gestimuleerd om mee te doen, maar worden niet verplicht.

Het moment aan tafel is de gelegenheid om met elkaar in gesprek te gaan. De pedagogisch medewerker benadrukt gelijkwaardigheid en respect voor elkaars leefgewoonten en stimuleert kinderen om dit zelf uit te leggen aan de andere kinderen. We bespreken met elkaar wat er speelt bij de kinderen, op school en in de maatschappij. Bij bijzondere gelegenheden wordt er een feestje gevierd op de groep, zoals bij een verjaardag of de geboorte van een broertje of zusje. Het kind staat dan even in het middelpunt van de belangstelling. Mits hij/zij dat wil.

De pedagogisch medewerkers leren de kinderen om tijdens hun spel eventuele conflicten zelf op te lossen. Bij een conflict observeert de pedagogisch medewerker en zal aan de hand van de situatie handelen. Dit kan zijn door op een afstand te laten merken dat hij of zij ziet wat er gebeurt, maar het kan ook zijn door de kinderen te begeleiden bij het vinden van een oplossing. De pedagogisch medewerkers bieden de kinderen daarbij steun.

Solidoe in de praktijk



Op de groepen is voldoende diversiteit te zien in spelmaterialen en boeken. Veel van deze materialen hebben een eenzijdige westerse uitstraling. Denk aan boeken met alleen blanke kinderen met westerse namen. Dat kan het voor jonge kinderen van verschillende achtergronden moeilijker maken om zich hiermee te identificeren. Let tegelijkertijd op dat het niet stereotyperend is. Denk aan een plaatje van een blanke dokter en een zwarte vuilnismans.

Ook kan gerichte behoefte naar informatie en educatie meegenomen worden in onze activiteiten. Er wordt open gecommuniceerd over diversiteit. Door te praten over verschillen zijn kinderen minder snel geneigd om iets gek of minderwaardig te vinden. Zo leren kinderen het normaal te vinden dat niet iedereen hetzelfde is.

5 Diversiteit

We verstaan onder diversiteit alle verschillen tussen mensen in voorkeuren, talenten of temperamenten en alle verschillen in culturele achtergrond, leef- en opvoedingsstijl, sekse, religie, sociaal milieu, beroep of opleiding.

Elkaar respecteren

Elkaar respecteren is een waarde waar we veel belang aan hechten. Alle kinderen zijn welkom bij ons en dat willen we naar de kinderen toe ook duidelijk laten merken. We letten er op dat we geen negatieve uitlatingen doen over bepaalde groepen in de samenleving.

Er is geen onderscheid tussen jongens en meisjesspeelgoed; alle kinderen hebben daarin een vrije keuze. Zowel jongens als meisjes worden betrokken bij huishoudelijke karweitjes en overige klussen.

Solidoe in de praktijk

Bijlage; LOCATIE specifieke afspraken BSO de Ruimte

Groepsruimte

- Het BSO lokaal en de grote hal zijn vrij om te spelen. In de gymzaal en de keuken komen we alleen onder de begeleiding van de pedagogisch medewerker
- De klaslokalen en de berging van school mogen we niet betreden zonder overleg.
- We gebruiken de materialen en het meubilair waarvoor het bedoeld is
- Na het spelen ruimen we op waarmee we gespeeld hebben
- Alleen de pedagogisch medewerker komt aan de stekkers, stopcontacten, elektrische apparatuur en raambediening
- Kinderen mogen niet aan de spullen van school zitten, o.a. aan de planten, potten en het kopieerapparaat.
- Deur staat altijd open in de groepsruimte. Kinderen blijven van de deuren af
- We spelen samen en ruimen ook samen op.
- Als er op de groep wordt gewerkt met gereedschap werken wij in kleine groepjes en zal de pedagogisch medewerker uitleg geven over hoe er wordt omgegaan met gereedschap.

Keuken (aanwezig in de school de Ruimte)

- Kinderen komen alleen onder begeleiding van de pedagogisch medewerker in de keuken.
- De apparaten en kraan worden enkel door de pedagogisch medewerker bediend.

Buitenbergruimte

- Alleen de pedagogisch medewerkers pakken spullen uit de buitenberging.

Buitenruimte

- Alle kinderen spelen binnen de omheining van het speelterrein.
- Oudere kinderen waarbij ouders toestemming hebben gegeven mogen alleen op het kleuterplein of bovenbouwplein spelen. Ze vragen hiervoor toestemming bij de pedagogisch medewerker. Als het donker is mogen de kinderen niet meer buiten spelen.
- De pedagogisch medewerker moet ten alle tijden buiten zijn als hier kinderen buiten spelen.
- Kinderen spelen /klimmen niet op/in het hek/omheining. Dit om beklemming tegen te gaan
- Kinderen spelen niet (met of zonder spelmateriaal) onder de klimtoestellen wanneer er een kind op zit
- Kinderen mogen niet zonder toestemming van het schoolplein af
- Controleer het speeltoestel op gladde treden en handvatten (vooral bij nat weer), maak deze droog.
- Kinderen worden op teken en tekenbeten gecontroleerd als ze rondom struiken/hoog gras hebben gespeeld.
- Tekens worden zo snel mogelijk verwijderd met behulp van een tekenpincet of tekenlepel.
- Na verwijdering van een teek wordt het wondje direct gedesinfecteerd

Solidoe in de praktijk

Zwembadjes gebruik

- Houd altijd voortdurend toezicht als tijdens het spelen in het zwembadje en spreek goed af wie er op de kinderen in het badje let.
- Het water in badjes wordt dagelijks en bij zichtbare verontreiniging
- Badjes worden voor het vullen gereinigd
- Voor het vullen van badjes wordt drinkwaterkwaliteit gebruikt
- Voor gebruik in het badje wordt het juiste speelgoed gekozen
- pedagogisch medewerker ziet erop toe dat kinderen niet eten of drinken in het zwembadje

Toiletgebruik

- Bij start van de middag hangen de pedagogisch medewerkers een nieuwe handdoek op bij de kleutertoiletten en voorzien de wasbakken van zeep. De toiletten bij groep 4 worden gecontroleerd op voldoende handdoekjes.

Gymzaal:

- Zorg voor duidelijke looproutes, zet wachtbanken op een veilige plaats en houd de afstand tussen de onderdelen groot genoeg.
- Materiaal: Gebruik alleen professionele materialen, op de manier waarop ze bedoeld zijn
- Meldten aan school als er iets ontbreekt/stuk is
- Gymtoestellen mogen alleen gebruikt worden door een pedagogisch medewerker met bevoegdheid hiervoor.
- Toestellen en materialen worden gecontroleerd op gebreken

- Zog voor toezicht tijdens de gymactiviteiten
- Zorg dat het spelaanbod veilig kan gebeuren, bijv. niet te grote groep
- Materiaal terug leggen op dezelfde plaats als de kinderen de gymzaal verlaten
 - In de gymzaal worden geen buitenschoenen gedragen
 - Bij ren-spellen gymmen we op gymschoenen of blote voeten
 - Alleen de pedagogisch medewerkers mogen in het toestellenhok komen
 - De deur van de gymzaal is gesloten tijdens spel. Kinderen mogen niet in de buurt van de deur en ramen vrijspelen
 - 1 spel/sportactiviteit tegelijk in de gymzaal
 - De pedagogisch medewerker ziet erop toe dat het spel veilig blijft en laat een verantwoord aantal kinderen toe in de gymzaal
 - Na gebruik van de gymzaal, wordt het toestellenhok weer netjes opgeruimd
 - Niet voetballen i.v.m. ruiten en lampen
 - Zet de wachtrij niet te dicht bij het spel
 - Als kinderen met elkaar oefenen of spelen, zorg er dan voor dat zij ongeveer dezelfde lichaamsbouw hebben
 - Hanteer duidelijke (spel)regels
 - Plaats alle toestellen volledig in het toestellenhok (deze mogen niet uitsteken)

Afspraken omtrent het vervoeren van kinderen:

- Ophaalrooster met beschrijving t.a.v. het ophalen van school ligt op de groep klaar.
- Er is een standaard rooster voor wie bij welke school gaat ophalen.

Solidoe in de praktijk

- De pedagogisch medewerkers/ vervoershulpen dragen een blauw Solidoe jasje.
- Als een kind na schooltijd zich niet meldt bij de pedagogisch medewerker zal er contact met school en ouders worden gelegd. Bij vermissing hanteren wij het protocol B17 "werkinstructie vermissing kind".
- De pedagogisch medewerker neemt altijd een mobiele telefoon mee, zodat je in geval van nood kan bellen.
- Pedagogisch medewerkers zijn zich bewust van hun voorbeeldfunctie; wij houden ons aan de verkeersregels.
- Bij het vervoer van de kinderen met een Solidoe auto houden de pedagogisch medewerkers zich aan de richtlijnen
- m.b.t. kinderzitjes, die gesteld zijn in de folder van Consument en Veiligheid, die tot stand is gekomen in samenwerking met het Ministerie van Verkeer en Waterstaat.

Ophalen uit school

- Alle pedagogisch medewerkers dragen een herkenbare Solidoe jas.
- Er zijn vaste plaatsen waar zij de kinderen ophalen, deze worden bekend gemaakt aan de kinderen tijdens kennismakingsgesprek.
- De kinderen komen naar de verzamel plaats binnen-/ buiten en worden aangemeld door een medewerker in de iPad.
- Wanneer alle kinderen bij de verzamelplaats zijn aangemeld, vertrekken zij naar de locatie. Te voet, met de fiets of met de bus.
- Wanneer er een kind ontbreekt word er door een medewerker navraag gedaan in de klas, was hij/zij wel aanwezig in de klas? Na antwoord van de leerkracht gaan wij terug naar de verzamelplaats.
- Mocht de leerkracht geen juiste informatie kunnen verschaffen word er contact opgenomen met de ouder voordat zij vertrekken.

Afspraken omtrent ventilatie

De ramen worden opengezet wanneer zij in de groep komen. De bovenramen hebben een kiepstand en kunnen ten alle tijden open blijven staan. Wanneer de temperatuur afneemt, kan er een kiepraam gesloten worden.

Solidoe in de praktijk
