

Solidoe in de praktijk

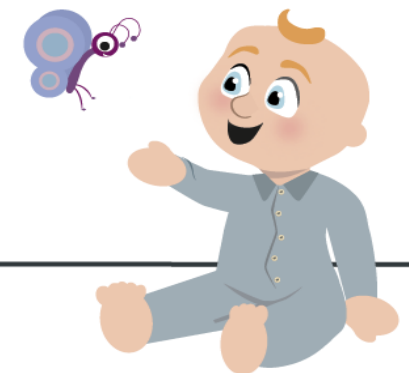
Locatie De Stempel Kinderdagverblijf



Adres locatie:
Marconistraat 10a, 1433 KK Kudelstaart
Telefoonnummer: 0297-325320

Adres Kinderopvang Solidoe:
Zwarteweg 103
1431 VK Aalsmeer
Tel. 0297-729710
www.Solidoe.nl

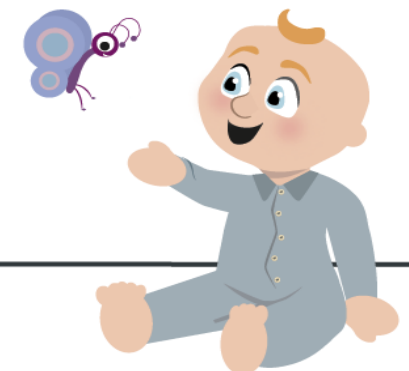
1



Solidoe in de praktijk

Inhoud

Solidoe in de praktijk	3
Accommodatie en inrichting	4
Openingstijden	4
Omvang	4
3 uursregeling	4
Pedagogisch medewerkers	4
4-ogen principe	5
Medewerker in opleiding	5
VE en coaching op locatie	5
Gastvrouw	6
Achterwacht	5
De pedagogiek van Solidoe LOCATIE	7
1. Je mag er zijn; fysieke en emotionele veiligheid bieden	7
Je mag er zijn bij de Stempel	7
Slapen	8
2. Ontdekken: ontwikkelen van de persoonlijkheid	9
Ontdekken bij de Stempel	10
3. Met elkaar: bevorderen van de sociale competenties	11
Met elkaar bij de Stempel	11
4. In de wereld: omgaan met normen en waarden	12
In de wereld bij de Stempel	13
Bijlage; locatie huisregels	15



Solidoe in de praktijk

Solidoe in de praktijk

We hebben onze pedagogische visie vertaald naar twee plannen; Algemene Pedagogiek, deze geldt voor alle locaties en is te vinden op de [Solidoe website](#). In het werkplan: Solidoe in de praktijk, dat u nu leest is onze pedagogische visie nader uitgewerkt en aangepast aan elke locatie afzonderlijk.

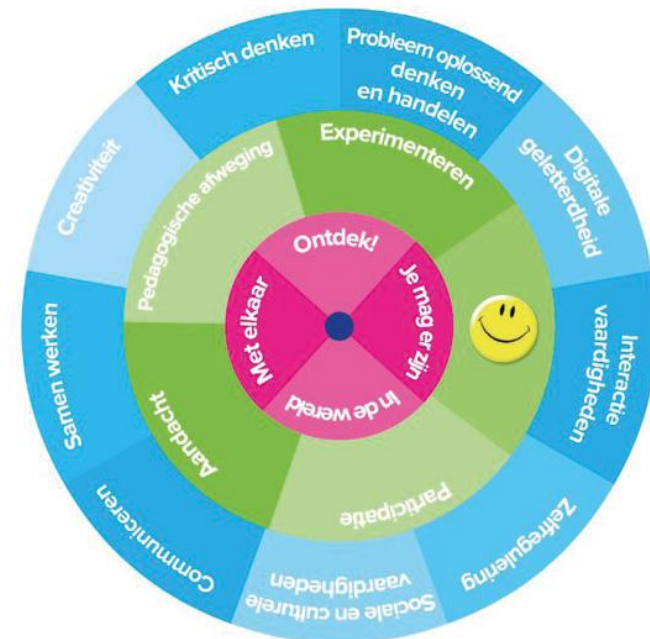
De pedagogische visie van Solidoe hebben we zichtbaar gemaakt door middel van de pedagogische borden. Omdat we graag willen laten zien waar we voor staan.

- De 1^e roze cirkel, hierop staan de vier basisdoelen uit de Wet Kinderopvang vertaald naar termen passend bij Solidoe: Je mag er zijn – Ontdek – Met elkaar – In de wereld.
- De 2^e groene cirkel, hierop staan de doelen van Solidoe.
- De 3^e blauwe cirkel staan de competenties van de 21^{ste} eeuw.

Solidoe in de praktijk is geschreven vanuit de vier basisdoelen uit de 1^e cirkel; Je mag er zijn – Ontdek – Met elkaar – In de wereld. Deze termen vindt u ook terug in ons kindbeeld; Een kind is zichzelf, sociaal, creatief en nieuwsgierig. Vanuit ons kindbeeld vullen wij onze taak als organisatie voor kinderopvang in. Die zien we als aanvulling op de opvoeding door de ouders.

Solidoe in de praktijk is een leidraad voor de pedagogisch medewerkers bij de uitvoering van hun werk. Daarnaast maakt het voor u en de kinderen duidelijk wat u kunt verwachten van de opvang.

Algemene Pedagogiek Solidoe



Solidoe in de praktijk

Accommodatie en inrichting

Welkom op de Stempel

In dit hoofdstuk leest u per alinea specifieke informatie over de accommodatie, openingstijden, wettelijke afspraken, Solidoe afspraken en Stempel afspraken.

Openingstijden

KDV De Stempel is, met uitzondering van de officiële feestdagen en de vrijdag na Hemelvaart, open van maandag tot en met vrijdag van 7.30-18.30 uur. De dag voor kerst en oudejaarsdag is de locatie open tot 16.00 uur.

Meer informatie over de actuele openingsdagen is te vinden op de [website](#).

Omvang

Naam groep	Leeftijd kinderen	Maximaal aantal kinderen	Vaste pedagogisch medewerkers
Inktvissen	0-4	12	2
Zeepaardjes	0-4	12	2

3 uursregeling

Conform het convenant kwaliteit is het toegestaan per dag gedurende maximaal drie uur af te wijken van de beroepskracht-kind-ratio. Dit doen wij op de volgende tijden:

- van 8:15-9:00 uur
- tussen 13:00-14:30 uur pauze tijd van de medewerkers

- van 17:00-17:45 uur

Om half acht wordt er gestart met twee pedagogisch medewerkers, van elke groep één. Als blijkt dat er voor 8.15 al meer kinderen binnen zijn dan het ratio voor één pedagogisch medewerker toelaat, dan blijft de collega na 17.00 langer om zo binnen deze 3 uursregeling te blijven.

Pedagogisch medewerkers

Op KDV de Stempel zijn 2 verticale groepen voor kinderen van 0-4 jaar, de Inktvissen en de Zeepaardjes. Beide groepen bestaan uit een team van 3 vaste pedagogisch medewerkers, waarvan er per dag twee van aanwezig zijn. Ook bij vakanties, ziekte, scholingsdagen en overige vrije dagen van één van de vaste medewerkers dragen wij zorg voor stabiliteit door de afwezige medewerker zoveel mogelijk te vervangen door één dezelfde invalkracht. Welke medewerkers werkzaam zijn is terug te zien op de borden naast de groep. Elk kind heeft een vaste mentor, deze mentor is vaak de medewerker die aanwezig is op de dagen dat het kind komt. Zij is het vaste aanspreekpunt voor ouders en kind, doet het kennismakingsgesprek met de ouders, volgt de ontwikkeling van het kind en houdt daarnaast ook de jaarlijkse welbevinden gesprekken.

Twee vaste gezichten regeling voor baby's

Voor jonge kinderen is hechting en structuur erg belangrijk voor de ontwikkeling. Aan een baby worden daarom twee vaste pedagogisch medewerkers toegewezen, één hiervan is de mentor. Op de dagen dat het kind komt, is altijd minimaal één van deze twee pedagogisch medewerkers werkzaam. Zo zorgen wij voor een veilige basis op deze jonge leeftijd.

Solidoe in de praktijk

4-ogen principe

Bij de Stempel zorgen we altijd dat we de dag beginnen en afsluiten met twee medewerkers 's morgens beginnen er twee pedagogisch medewerkers om 7.30 uur. De achterwacht is in geval van calamiteiten locatie de Ruimte, deze locatie ligt op 500 meter afstand. Om 9.00 uur komen de andere twee pedagogisch medewerkers op de Stempel, zij werken tot het einde van de dag, uiterlijk 18.30 uur. Beide groepen hebben ramen aan de gangzijde en er zijn geen blinde deuren die het zicht beperken. Een aantal keren per dag lopen de pedagogisch medewerkers van groep naar groep, de Inktvissen halen voorraad voor in hun koelkast op, de schone was door beide groepen naar elkaar toegebracht. Ook op vele andere momenten, zoals bij het naar buiten gaan, spelen op de gang of voor overleg komen de medewerkers bij elkaar op de groep.

We hanteren een 'open aanspreekcultuur'. Daarmee willen we elkaar positief benaderen en staan we open voor feedback.

Wanneer de medewerker, tijdens de pauzes en aan het einde van de dag alleen op de groep staat, zorgen we ervoor dat de deuren van de beide groepen open staan. Onderling is de afspraak dat je nooit alleen in het pand bent. Tijdens pauzes ben je altijd met zijn tweeën in het pand aanwezig.

Elke slaapkamer heeft een babyfoon en een raam in de deur waardoor het mogelijk is om zicht te hebben op de kinderen en alles wat er in de slaapkamer gebeurt. Wanneer er kinderen naar bed worden gebracht blijft de slaapkamerdeur open staan.

Achterwacht

Op de Stempel zijn twee verticale groepen. Om half acht wordt er gestart met twee pedagogisch medewerksters, van elke groep één. De pedagogisch medewerkster kan hulp vragen bij de andere groep

als daar behoefte aan is. Ook staan de deuren van de beide groepen veel open zodat er snel gecommuniceerd kan worden. De collega's komen geregeld bij elkaar langs op de groep om te kijken of alles goed gaat en of er hulp nodig is.

Om 17.00 uur gaan de pedagogisch medewerksters, indien het beroepskracht – kind-ratio het toe laat, naar huis. Voordat de pedagogisch medewerkster van de vroege dienst naar huis gaat, moeten alle praktische taken klaar zijn zodat de andere pedagogisch medewerkster alle tijd heeft voor de kinderen en de ouders die de kinderen komen ophalen. Aan het einde van de dag wordt er altijd met twee pedagogisch medewerksters afgesloten.

In de vakantieperiode kan er bij weinig kinderen op de locatie gekozen worden om de twee groepen samen te voegen, dit gebeurt dan op de groep waar de meeste kinderen zijn zodat de meeste kinderen dan op de groep blijven waar ze gewend zijn. De vertrouwde medewerker gaat mee naar de andere groep. De ouders wordt gevraagd een andere/tweede stamgroep formulier in te vullen.

Medewerker in opleiding

Op het moment zijn er geen medewerkers in opleiding

VE op locatie

Bij Solidoe de Stempel werken we met het VE programma Piramide. We gebruiken de thema's als handvat voor de kinderen. Als er bij inschrijving een kindje een VE indicatie heeft, komt er een tutor medewerker extra op de groep om dit kind te begeleiden met het (taal)ontwikkelingsprogramma.

Solidoe in de praktijk

De tutor zal ook de toetsten afnemen zoals vastgesteld in het programma. Een kind met indicatie VE komt gemiddeld 10 uur per week. Via de peuterestafette is de overdracht naar school gewaarborgd.

Vanuit de Stempel worden de peuterestafettes opgestuurd naar de scholen. Na het versturen van de peuterestafette nemen de pedagogisch medewerkers contact op met de toekomstige basisschool om het formulier mondeling toe te lichten en eventuele vragen van de leerkracht te beantwoorden. De scholen kunnen ook ten alle tijden contact opnemen met de Stempel om te horen hoe het met het kind is gegaan in de groep, mits de ouder hiervoor toestemming heeft gegeven.

Algemene coaching doelen Solidoe kinderopvang

Doelen voor 2022 t.a.v. pedagogische coaching

- Bevorderen interactie tussen kinderen
Het NCKO-onderzoek laat hogere scores zien ten opzichte van 2019
- Implementeren babybeleid
De diverse onderdelen uit het babybeleid krijgen extra aandacht door info op intranet en pedagogische coaching
- Training over culturele bewustwording (diversiteit) en een start maken met implementatie
- Ouderbetrokkenheid
Ouders worden meegenomen in de ontwikkeling van hun kind en er is partnerschap

- Ondersteunen van pedagogisch medewerkers bij het uitwerken van VE thema's
De thema's worden tussen de 4-6 weken uitgewerkt en toegepast op de groep. Daarbij is aandacht voor de SLO doelen

Specifieke coaching uren/doelen voor de Stempel

Het aantal uren locatie Kinderdagverblijf de Stempel voor 2022:
50 uur pedagogische beleidsontwikkeling 90 uur coaching (9 Fte)

De doelen zijn:

Individuele coaching (nieuwe) medewerkers

Coaching via Video interactie Begeleiding (interactie tussen de kinderen/persoonlijke leerdoelen)

Coaching on the Job

Coaching in programma opzet en samenwerking groepen hierin

Gastvrouw

Op locatie de Stempel is er op maandag en donderdag Anja van Deijzen onze gastvrouw aanwezig. Zij vervult ondersteunende werkzaamheden zoals: licht huishoudelijke werkzaamheden en het klaarmaken van fruitborden, het verzorgen van de lunch voor de kinderen, het in en uitruimen van de vaatwasmachines, het opruimen van de boodschappen, het verzorgen van de was en het opmaken van de bedden.

Solidoe in de praktijk

De pedagogiek van Solidoe LOCATIE

1. Je mag er zijn; fysieke en emotionele veiligheid bieden

Bij Solidoe gaan we op een invoelende manier met kinderen om en reageren op hun uitingen en gedrag. We tonen respect voor de zelfstandigheid van kinderen en hun wens om iets op hun eigen manier te doen, we stellen grenzen en bieden structuur voor het gedrag van kinderen. Daardoor kunnen ze zich emotioneel veilig en geborgen voelen. De kinderen merken dat de medewerkers hen kennen en waarderen zoals ze zijn. De omgeving en wat daar gebeurt is duidelijk en overzichtelijk.

We maken onderscheid tussen onverantwoorde- en verantwoorde risico's. We voorkomen onverantwoorde risico's, we beschermen kinderen tegen grote risico's en we leren hen hoe zij kunnen omgaan met verantwoorde risico's. Daardoor maken we het voor kinderen veilig. In deze veilige omgeving verzorgen we de kinderen, stimuleren we hun zelfstandigheid, doen we recht aan de verschillen tussen kinderen en dagen we ze uit om andere mensen en nieuwe dingen te ontdekken .

Je mag er zijn bij de Stempel Starten bij de Stempel

De pedagogische medewerkers nodigen de ouders van nieuwe kinderen uit voor een kennismakingsgesprek. In dit gesprek maken we afspraken over de wenperiode. Goed wennen is voor elk kind belangrijk, vandaar dat we tijd maken om een kind een of meerdere dagdelen korte momenten te laten komen en dan uit te breiden naar een volledige dag.

Wennen bij de Stempel

In het kennismakingsgesprek maken we afspraken over de wenperiode. Bijzonderheden over het kind worden genoteerd in het kinddossier.

Wendagen worden gepland op de dagen dat het kind gaat komen. Er zijn totaal drie wendagen:

1^e wendag: twee uur in de week vóór de plaatsing

2^e wendag: halve dag in de week vóór de plaatsing

3^e wendag: van 9.00-16.00 uur in de week dat het kind al geplaatst heeft

N.B. De tijden zijn richtlijnen. Het belang van het kind staat voorop. Afhankelijk van hoe het met het kind op de groep gaat en van de mogelijkheden van ouders kan het wenschema er soms iets anders uitzien. Voor de kinderen die één dag per week komen kan het wenschema worden aangepast.

Communicatie met ouders

We willen het partnerschap met ouders verbreden door een open en transparante houding. Wederzijds begrip en vertrouwen zijn hierin noodzakelijk. De overdracht van de medewerkers naar ouders, bij het halen en brengen en tijdens oudergesprekken, is bedoeld om enerzijds informatie over te dragen, maar ook om inbreng en informatie (over standpunten) van ouders te krijgen. We willen graag dat de informatie die pedagogisch medewerkers aan ouders geven pedagogisch sterk is. Dat er antwoorden, tips, suggesties gegeven worden op vragen van ouders. En dat de medewerkers ook ideeën en suggesties bij ouders 'ophalen'. Denk hierbij bijvoorbeeld over de slaaprituelen, het eetpatroon maar ook de interesse gebiedt van het kind.

Solidoe in de praktijk

Communicatie met collega's

De medewerkers van beide groepen starten om 7:30 uur. Ze overleggen kort met elkaar wat er op het programma staat (verjaardagen, activiteit). De tweede collega komt om 9:00 uur. Er vindt overleg plaatst, welke bijzonderheden er zijn doorgegeven bij het brengen van de kinderen en de dag wordt doorgenomen.

Dagritme

Op het kinderdagverblijf komen de kinderen tussen 7.30 en 9.00 uur binnen. Als de kinderen binnen zijn, wordt er fruit of een cracker gegeten en water of thee gedronken. Vervolgens gaan de jongste kinderen volgens hun eigen schema slapen. De oudere kinderen gaan spelen of doen een (thema)activiteit.

Tussen 11.30 en 11.45 uur gaan de kinderen aan tafel voor de lunch. De lunch bestaat uit volkoren brood en verschillende soorten (verantwoord) broodbeleg met een beker melk. Na de lunch gaat een deel van de kinderen slapen of rusten.

Als de kinderen weer wakker zijn, wordt er een cracker of fruit gegeten. Vervolgens is er meestal nog tijd voor een activiteit of vrij spel. Vanaf 16.30 uur worden de kinderen weer opgehaald.

Aan de hand van een observatie op de groep is er een duidelijk dagritme zichtbaar. Dit zorgt ook voor de emotionele veiligheid van de kinderen.

Er is een aangename sfeer op de groep waarbij de kinderen ontspannen bezig zijn met hun spel. Na het eetmoment mogen de kinderen vrij spelen. De kinderen pakken zelf speelgoed en gaan hier actief mee aan de slag. Wanneer de beroepskracht aangeeft dat ze buiten gaan spelen, gaan de kinderen allemaal bij de deur op de grond zitten. De kinderen wachten totdat de beroepskracht de deur

opent en lopen dan naar de gang om hun schoenen aan te trekken. De dagelijkse routine die wordt aangeboden is vertrouwd en herkenbaar voor de kinderen. Dit geeft houvast voor de kinderen. Ook na het eetmoment weten de kinderen dat ze naar het toilet kunnen of een schone luier krijgen.

Slapen

In elke slaapruiimte is een thermometer aanwezig. De temperatuur van de slaapruiimte mag niet lager zijn dan 15 °C en niet hoger dan 25 °C.

Beide groepen hebben twee slaapkamers grenzend aan de groepsruimte.

Alle kinderen hebben een eigen bedje. Dit bedje delen ze met een kind dat op andere dagen komt. Ieder kind heeft een eigen onderlaken, herkenbaar aan de kleur.

Zowel de baby's als de peuters hebben gesloten bedjes. Dit zijn hoogslapers. De bedjes worden kort opgemaakt met lakens en een dekentje en de kinderen gaan naar bed in een slaapzak. In deze ruimte maken we gebruik van een babyfoon om te horen of de kinderen wakker zijn. In de deur zit een raampje, zodat de pedagogisch medewerkers goed toezicht kunnen houden.

De medewerkers komen regelmatig in de slaapkamer om te kijken hoe de kinderen liggen.

Inrichting

Bij de Stempel zijn de groepen zo ingericht dat de kinderen in verschillende hoeken kunnen spelen. Daarin is er rekening gehouden met alle leeftijdscategorieën. Voor de alle kleinste kinderen is er een grote babyhoek waar zij veilig de wereld om hun heen kunnen ontdekken. De oudere kinderen die gaan rollen en tijgeren kunnen

Solidoe in de praktijk

vrij in de groep ontdekken en kijken naar wat voor spel de grotere kinderen doen. Daarbij hebben wij uitdagende speelhoeken, met blokken, auto's, keuken en is er veel ruimte voor eigen fantasie. Bij de Zeepaardjes wordt gebruik gemaakt van de vide. Deze plek is ingericht voor oudere kinderen waarbij zij onder toezicht van een medewerker uitgedaagd worden tot 3+ spel.

De medewerkers vragen regelmatig aan de kinderen wat ze willen doen. Kleien, puzzelen, lezen, naar buiten. De kinderen leren zo dat hun mening belangrijk is en dat ze betrokken worden bij de keuzes die ze kunnen maken.

Bij de Stempel 'werken' de medewerkers zoveel mogelijk samen met de kinderen. Zo kunnen en mogen de kinderen helpen met opruimen van de tafel, naar de andere groep lopen als bijvoorbeeld de kaas op is en helpen met het opruimen van het buitenmateriaal in de schuur.

Aanbod van ontwikkelingsgericht spelmateriaal

Voor elke leeftijd bieden we de gelegenheid om te spelen in verschillende hoeken, zoals een keukenhoek, een poppenhoek, bouwhoek en een lees hoek. Hierdoor kunnen de kinderen hun fantasie de vrije loop laten gaan.

Ook voor de kleine kinderen is er een hoek waar ze op hun eigen niveau de wereld om zich heen kunnen ontdekken. Er is een ruim aanbod in baby ontdekspeelgoed en echte materialen. Bij de Zeepaardjes is er op de eerste verdieping een drie plus hoek, hier wordt met kleine ontwikkelingsmaterialen onder andere de fijne motoriek gestimuleerd.

Bij de Stempel stimuleren we de ontwikkeling van de kinderen door de interactievaardigheden bewust in te zetten. Zo troosten we de kinderen wanneer ze verdriet hebben, we stimuleren ze door vragen

te stellen en ze zo samen te laten spelen. We laten kinderen zoveel mogelijk dingen zelfstandig te doen. We laten ze ook spelen en ontdekken van en met nieuwe materialen en ze daarin een keuze te geven van wat ze graag willen doen.

21 ste vaardigheden

Doordat beide groepen een Ipad hebben, gebruiken we deze ook met de kinderen. We lezen digitale boekjes voor, doen een spelletje, maken foto's die we terug kijken met de kinderen en zingen liedjes met eventuele bewegingen/dansjes die daarbij horen.

2. Ontdekken: ontwikkelen van de persoonlijkheid

Bij Solidoe dragen we bij aan het ontwikkelen van de persoonlijkheid en het zelfvertrouwen van kinderen. We helpen ze hun eigen unieke 'ik' te vinden, hun identiteit. Daar hoort bij dat we ze helpen om dingen zelf te bepalen, om veerkrachtig te zijn, zelfstandig te worden, zelfvertrouwen op te bouwen, zich waar nodig aan te passen en mee te bewegen en hun creativiteit te uiten. Kinderen hebben een innerlijke drang om zich te ontwikkelen. Via spel ontdekken kinderen zichzelf en de wereld.

Onze medewerkers sluiten aan bij de interesse en belangstelling van de kinderen en dagen ze tegelijkertijd uit om hun grenzen te verleggen. We vinden het belangrijk dat kinderen zelf ervaren, uitproberen en ontdekken. We dagen kinderen spelenderwijs uit om hun vermogen tot bewegen te ontwikkelen (motoriek) en ook hun vermogen om te leren omgaan met taal en creativiteit (cognitieve vaardigheden). Op die manier leren ze zelfstandig te worden.

Solidoe in de praktijk

Ontdekken bij de Stempel Pedagogische aanpak

In de groepen is veel individuele aandacht voor de kinderen. De beroepskrachten reageren op een warme en ondersteunende manier op de kinderen.

Een voorbeeld: Eén kind is net ziek geweest en nog steeds niet lekker. De beroepskracht tilt het kind op en aait het over de bol. Het kind blijft binnen bij de beroepskracht wanneer de anderen naar buiten gaan; de beroepskracht speelt met het kind, maakt contact met het kind en vrolijkt het op door het wat te kietelen. Het kind reageert hierop door te lachen en de beroepskracht herhaalt de handeling.

Ontwikkelen eigen identiteit

Bij kinderdagverblijf de Stempel nodigt de inrichting van de ruimte uit tot ontdekking en spel. Er staat een grondbox waarin de jongsten zich veilig en vrij kunnen bewegen. Er zijn verschillende hoeken voor verschillend spel, zo is er een keuken/huishoek, een hoek met constructiemateriaal en een vaste plaats voor boeken om zelf te bekijken of te lezen.

Aan de hand van een observatie is te zien hoe kinderen de ruimte hebben om te ontwikkelen.

De kinderen gedragen zich redelijk zelfstandig. De oudste kinderen mogen zelfstandig naar het toilet waarbij de beroepskracht beschikbaar is voor hulp. Tijdens het buiten spelen worden de jonge kinderen uitgedaagd om zelfstandig de glijbaan op te klimmen; de beroepskracht staat erbij wanneer het kind dreigt te vallen. De verzorgingsmomenten worden gebruikt voor interactie met het kind.

De beroepskracht benoemt de handelingen die ze uitvoert en vertelt dat er straks buiten gespeeld wordt. Een kind pakt op de groep de bak met duplo uit de kast. Wanneer de andere kinderen ook hiermee gaan spelen is er niet genoeg duplo voor iedereen. De beroepskracht gaat naar de andere groep om extra duplo te halen. De beroepskrachten zetten de kinderen aan tot spelen door zelf op de grond erbij te gaan zitten en te helpen bij het bouwen van een toren van de duplo. Hierbij complimenteren zij de kinderen door te zeggen 'wat doe jij dit goed!' en zetten ze aan tot samen spelen door te vragen: 'Vind jij dit ook mooi?' tegen een kind dat nog niet aan het spelen is met de duplo. Tijdens het buiten spelen krijgen twee kinderen ruzie om een fiets. De beroepskracht helpt de situatie op te lossen door het ene kind eerst drie rondjes te laten fietsen en uit te leggen dat daarna het andere kind op de fiets mag. De beroepskracht vraagt aan de kinderen of dit een goed idee is en de kinderen beamen dit. De beroepskracht laat op een positieve manier zien hoe kinderen speelgoed kunnen delen en negatieve interacties kunnen oplossen.

Solidoe in de praktijk

Buiten spelen

Kinderen kunnen voldoende uitdaging vinden op onze speelplaats. Buiten bij de moestuintjes 'leren' de kinderen dat de tomaatjes aan een plant groeien, dat je van munt thee kan maken en dat je de aardbeitjes pas plukt als ze rood zijn.

Tijdens het buiten spelen kunnen de kinderen de hele buitenruimte gebruiken onder het toezicht van een pedagogisch medewerkster. Ook met slecht weer gaan we naar buiten. Regenlaarzen en regenjassen zorgen ervoor dat de kinderen zorgeloos in regen en sneeuw kunnen genieten.

In de zomer wordt gezorgd voor voldoende schaduw, zo worden de kinderen ingesmeerd en mogen de kinderen met blote voeten in de zandbak. Ook picknicken we op het gras en worden de badjes / watertafel gevuld met water en gaat de tuinsproeier aan. Het hek wordt op slot gedraaid, zodat de kinderen niet de straat op kunnen rennen. Ook de baby's gaan mee naar buiten. Zij kunnen de omgeving ontdekken door zich vrij te bewegen in de box, op het gras en ook in de zandbak.



Uitstapjes

De Stempel heeft een bolderkar waar ze zowel met de baby's als de peuters naar buiten kunnen. Wanneer de kinderaantallen het toelaat wordt er weleens een uitstapjes gemaakt naar bijvoorbeeld de speeltuin, voeren we de eendjes en ontdekken we de omgeving.

3. Met elkaar: bevorderen van de sociale competenties

Kinderen zijn bij Solidoe altijd in een groep. De medewerkers zorgen dat het veilig is in de groep en dat de kinderen zich onderdeel voelen van de groep. Kinderen kijken graag naar elkaar, leren van elkaar, doen elkaar na en spelen samen. We moedigen vriendschappen aan en respecteren die en we hebben aandacht voor het omgaan met conflicten. Er zijn vertrouwde, gezellige groepsrituelen.

We begeleiden kinderen in het omgaan met elkaar en brengen hen spelenderwijs sociale kennis en vaardigheden bij. Dat helpt ze om relaties met anderen te kunnen opbouwen en onderhouden. Sociale vaardigheden (competenties) zijn bijvoorbeeld, het je in een ander kunnen verplaatsen, kunnen communiceren, samenwerken, anderen helpen, omgaan met conflicten en het ontwikkelen van sociale verantwoordelijkheid.

Met elkaar bij de Stempel

Emoties en gevoel

Ieder kind is uniek en wordt geaccepteerd zoals hij/zij is. De pedagogisch medewerkers hebben een open houding zonder een oordeel te vellen, tegenover kinderen, ouders en collega's. Er wordt geïnvesteerd in het opbouwen van een vertrouwensband met de kinderen. Het is belangrijk om het kind te laten merken dat hij/zij gehoord wordt en dat je aandacht voor hem/haar hebt. De pedagogisch medewerker zoekt actief contact met het kind, door

Solidoe in de praktijk

interesse te tonen in wat het kind bezig houdt en daarover met het kind in gesprek te gaan.

Alle soorten vragen, worden eerlijk en passend bij de leeftijd besproken zoals vragen over seksualiteit, dood en bijvoorbeeld ziekte.

Het team van de Stempel heeft een open houding naar ouders toe, alles moet gezegd kunnen worden, ook als er dingen niet goed gaan met een kind zoals het gedrag of de consequenties. We vinden het prettig als ouders zelf ook open staan voor eventueel feedback. We communiceren eerlijk over hoe het met het kind gaat. Klachten en opmerkingen van ouders worden serieus genomen.

Kinderparticipatie

Meedoen

Participeren betekent zo veel als meedoen, invloed hebben, deel zijn van een geheel. Daar hechten we bij Solidoe grote waarde aan. En het geldt zowel voor kinderen, ouders als medewerkers.

Participeren is voor Solidoe een mentaliteit, geen activiteit. Dat houdt in dat het een basishouding is, niet iets wat je zo af en toe toepast.

Participatie van kinderen

We vinden het belangrijk dat elk kind op het eigen niveau actief kan meedenken, invloed kan hebben op de groep en kan meebepalen wat er gebeurt. We vinden dat kinderen actief betrokken moeten worden bij de besluitvorming die hen aangaat. Als kinderen participeren, is dat goed voor hun zelfvertrouwen en hun communicatieve vaardigheden. Het helpt hun ontwikkeling verder en stimuleert hun betrokkenheid bij wat er gebeurt. Het is ook een uiting van respect voor kinderen. Daarnaast geeft het onze pedagogisch medewerkers veel informatie over wat kinderen leuk vinden en graag willen doen.

Participatie en vorming

Kinderparticipatie heeft een vormende waarde. Wij leven in Nederland in een democratie: samen leven, luisteren naar elkaar, een eigen mening vormen en die (leren) uiten zijn belangrijke waarden in onze samenleving. Kinderen de ruimte geven betekent dat pedagogisch medewerkers als taak hebben om de wereld en mogelijkheden van kinderen te verbreden door bijvoorbeeld ideeën voor te stellen en kinderen te stimuleren om daarin mee te denken. Zo krijgen kinderen de gelegenheid om een stap verder te zetten. Kinderen geven zelf wel aan of zij er iets mee willen of niet

Regels, rituelen en afspraken

We vinden het belangrijk dat kinderen betrokken worden bij wat er op een dag gebeurt. We kijken goed hoe een kind binnenkomt, welke verhalen hij/zij verteld en spelen daar zo goed mogelijk op in. Bij kleine conflicten onderling proberen we zoveel mogelijk dat de kinderen dit zelf oplossen en stellen daar waar nodig open vragen.

4. In de wereld: omgaan met normen en waarden

Solidoe staat midden in de wereld. We dragen waarden en normen over, zoals het inleven in anderen, rekening houden met andere, besef hebben van verschillen tussen mensen (diversiteit) en die verschillen respecteren.

Kinderen worden opgevoed door hun ouders. Solidoe draagt hier ook een steentje aan bij. Het overdragen van normen en waarden (socialisatie) is hier onderdeel van. Belangrijk zijn waarden zoals verantwoordelijkheid nemen, zorgen voor saamhorigheid, iets samen doen met andere kinderen. Deze waarden laten onze medewerkers zelf zien in hun handelen. Daardoor zijn ze een voorbeeld voor de kinderen. We stimuleren de kinderen om op een open manier kennis

Solidoe in de praktijk

te maken met waarden en normen, zodat ze respectvol omgaan met anderen en actief meedoen in de maatschappij.

Diversiteit

We verstaan onder diversiteit alle verschillen tussen mensen in voorkeuren, talenten of temperamenten en alle verschillen in culturele achtergrond, leef-en opvoedingsstijl, sekse, religie, sociaal milieu, beroep of opleiding.

Elkaar respecteren

Elkaar respecteren is een waarde waar we veel belang aan hechten. Alle kinderen zijn welkom bij ons en dat willen we naar de kinderen toe ook duidelijk laten merken. We letten er op dat we geen negatieve uitlatingen doen over bepaalde groepen in de samenleving.

Er is geen onderscheid tussen jongens en meisjesspeelgoed; alle kinderen hebben daarin een vrije keuze. Zowel jongens als meisjes worden betrokken bij huishoudelijke karweitjes en overige klussen.

Op de groepen is voldoende diversiteit te zien in spelmaterialen en boeken. Veel van deze materialen hebben een eenzijdige westerse uitstraling. Denk aan boeken met alleen blanke kinderen met westerse namen. Dat kan het voor jonge kinderen van verschillende achtergronden moeilijker maken om zich hiermee te identificeren. Let tegelijkertijd op dat het niet stereotyperend is. Denk aan een plaatje van een blanke dokter en een zwarte vuilnisman.

Ook kan gerichte behoefte naar informatie en educatie meegenomen worden in onze activiteiten. Er wordt open gecommuniceerd over diversiteit. Door te praten over verschillen zijn kinderen minder snel

geneigd om iets gek of minderwaardig te vinden. Zo leren kinderen het normaal te vinden dat niet iedereen hetzelfde is.

In de wereld bij de Stempel

Samen spelen

Samenspelen gebeurt door de groep in kleinere groepjes te verdelen en elk groepje te helpen met het opstarten van een spel of mee te spelen. Bijvoorbeeld samen een treinrails leggen, vadertje en moedertje spelen, samen verkleeden en dansen enzovoort. Het gedrag van de kinderen wordt positief benoemt en er worden complimenten gegeven.

De eetmomenten gebeuren ook samen, alle kinderen gaan aan tafel met de pedagogisch medewerkers, samen wordt er gedronken en fruit, crackers of brood gegeten.

We laten de oudere kinderen de kleinere kinderen helpen met bijvoorbeeld, jassen en schoenen aantrekken, uitkleden voor het slapen gaan, handjes geven als we naar buiten gaan. Als twee kinderen onenigheid hebben over iets, dan proberen we eerst of ze het conflict zelf kunnen oplossen, als dat (nog) niet lukt, bieden de pedagogisch medewerkers ondersteuning. Bij ruzie en ongewenst gedrag leren we de kinderen te zeggen; stop hou op, dat wil ik niet. Ook leren we de betekenis hiervan voor beide kinderen. We vragen het kind om naar de emoties van het gezicht van de ander te kijken om zo bewust te worden van hun gedrag. Kinderen moeten ook alleen kunnen zijn op het moment dat ze niet samen willen spelen. Ze kunnen dan zelf kiezen om even in de leeshoek te zitten of zelfstandig aan tafel met bijvoorbeeld een puzzel.

Solidoe in de praktijk

Ontdekken buiten de Stempel

Passend bij het thema wordt er af en toe ook een kijkje genomen buiten de Stempel. Zo wordt er met het thema wonen een rondje door de wijk gelopen om te zien welke soorten huizen er allemaal zijn. Of wordt er met thema verkeer gekeken wat het verschil is tussen de stoep en de weg.

Spelen bij de andere groep

Samenwerking is erg belangrijk, ook onderling tussen de pedagogisch medewerkers uit de teams. Op sommige momenten van de dag, bijvoorbeeld als de oudere kinderen niet meer naar bed hoeven, na het fruit moment, aan het einde van de dag of op het moment dat de kinderen naar buiten gaan, dan gaan de groepsdeuren open en kunnen de kinderen spelen waar ze zelf willen. Zij leren hierdoor de kinderen van de andere groep kennen en om zelf keuzes te mogen maken.

Er zijn ook momenten waarop dit niet gebeurt (door bijvoorbeeld een verjaardag, een wenkindje of andere activiteiten) de reden wordt aan de kinderen uitgelegd.

Solidoe in de praktijk

Bijlage; locatie huisregels

voor het werken met kinderen 0-4 jaar

groepsruimte

- Plaats geen opstapmogelijkheden in de box
- Ruim speelgoed na gebruik weer op
- Leer kinderen dat ze geen voorwerpen uit een prullenbak mogen halen
- Bewaar thee in een thermoskan
- Binnen worden er geen schoenen gedragen alleen sloffen, blote voeten of overschoen hoesjes
- De sanitaire ruimte is geen speelplaats voor kinderen, en spelen daar niet
- stof van stengels en bladeren van kamerplanten gespoeld

slaapkamer

- Gebruik de slaapkamer niet als opbergruimte

Gang

- Bij gerichte activiteiten mag er op de gang gerend worden

Buiten

- controleer het speeltoestel op gladde treden en handvatten (vooral bij nat weer), maak deze droog
- Controleer het plein, geen klein speelgoed mee naar buiten
- Kinderen worden op teken en tekenbeten gecontroleerd als ze rondom struiken/hoog gras hebben gespeeld.
- Tekens worden zo snel mogelijk verwijderd met behulp van een tekenpincet of tekenlepel.
- Na verwijdering van een teek wordt het wondje direct gedesinfecteerd

Zwembadjes gebruik

- houd altijd voortdurend toezicht als tijdens het spelen in het zwembadje en spreek goed af wie er op de kinderen in het badje let.
- Het water in kleine badjes wordt dagelijks en bij zichtbare verontreiniging
- Badjes worden voor het vullen gereinigd
- Voor het vullen van badjes wordt drinkwaterkwaliteit gebruikt
- Voor gebruik in het badje wordt het juiste speelgoed gekozen
- Groepsleiding ziet erop toe dat kinderen niet eten of drinken in het zwembadje
- Voor kinderen die nog niet zindelijk zijn, worden zwemluiers gebruikt

Ventilatie afspraken:

- Half 8 zetten wij gelijk ramen open.
- Het raam bij de box is altijd dicht als er een baby in ligt
- Als alle kinderen van de groep zijn zetten we de deur ook open of op een kier (ligt aan temperatuur buiten) zodat de ruimte even extra kan ventileren.
- Om half 7 zetten we altijd de deuren van de slaapkamers en verschoningsruimte open.
- Er staat altijd minimaal 1 raam open in de slaapkamer als er kinderen liggen te slapen. Alleen bij vorst doen we hem vaak dicht. (Ligt aan de temp)